

[www.isparta.edu.tr](http://www.isparta.edu.tr)

## İDARE FAALİYET RAPORU

# 2018



## İÇİNDEKİLER

### İÇİNDEKİLER

<b>TABLOLAR DİZİNİ</b>	<b>iii</b>
<b>ŞEKİLLER DİZİNİ</b>	<b>iv</b>
<b>ÜST YÖNETİCİ SUNUŞU</b>	<b>v</b>
<b>STRATEJİ GELİŞTİRME BİRİM YÖNETİCİSİ SUNUŞU</b>	<b>vii</b>
<b>GENEL BİLGİLER</b>	<b>1</b>
<b>MİSYON VE VİZYON</b>	<b>1</b>
MİSYON	1
VİZYON	1
<b>YETKİ, GÖREV VE SORUMLULUKLAR</b>	<b>1</b>
<b>İDAREYE İLİŞKİN BİLGİLER</b>	<b>3</b>
<b>FİZİKSEL YAPI</b>	<b>3</b>
<b>TEŞKİLAT YAPISI</b>	<b>4</b>
AKADEMİK TEŞKİLAT	6
İDARİ TEŞKİLAT	6
<b>BİLGİ VE TEKNOLOJİK KAYNAKLAR</b>	<b>6</b>
<b>İNSAN KAYNAKLARI</b>	<b>8</b>
<b>SUNULAN HİZMETLER</b>	<b>12</b>
<b>ÖĞRENCİYE SUNULAN HİZMETLER</b>	<b>12</b>
EĞİTİM HİZMETİ	12
SAĞLIK HİZMETLERİ	15
BARINMA HİZMETLERİ	15
BESLENME HİZMETLERİ	15
<b>ÖĞRENCİ İSTATİSTİKLERİ</b>	<b>15</b>
ÖĞRENCİYE SUNULAN DİĞER HİZMETLER	18
<b>AMAÇ VE HEDEFLER</b>	<b>18</b>
<b>TEMEL POLİTİKA VE ÖNCELİKLER</b>	<b>19</b>
<b>DİĞER HUSUSLAR</b>	<b>20</b>

<b>FAALİYETLERE İLİŞKİN BİLGİ VE DEĞERLENDİRMELER</b>	<b>20</b>
<b>MALİ BİLGİLER</b>	<b>21</b>
<b>KURUMSAL KABİLİYET VE KAPASİTENİN DEĞERLENDİRİLMESİ</b>	<b>24</b>
<b>ÜSTÜNLÜKLERİMİZ</b>	<b>24</b>
<b>ZAYIFLIKLARIMIZ</b>	<b>24</b>
<b>HEDEFLERİMİZ</b>	<b>24</b>
<b>ÖNERİ VE TEDBİRLER</b>	<b>25</b>
<b>İÇ KONTROL GÜVENCE BEYANI</b>	<b>26</b>
<b>STRATEJİ GELİŞTİRME BİRİM YÖNETİCİSİ BEYANI</b>	<b>27</b>

## TABLORAR DİZİNİ

TABLO 1. ÜNİVERSİTEMİZ AKADEMİK BİRİMLERİ	6
TABLO 2. AKADEMİK UNVAN DOLU/BOŞ KADROLAR	8
TABLO 3. 2018 YILINDA ATAMASI YAPILAN AKADEMİK PERSONEL	9
TABLO 4. İDARİ PERSONELİN HİZMET SINIFLARI	10
TABLO 5. İSUBÜ GENEL BİLGİLER	13
TABLO 6. ÖZET ÖĞRENCİ BİLGİLERİ TABLOSU	15
TABLO 7. YERLEŞKE SAYILARINA GÖRE ÖĞRENCİLER	16
TABLO 8. DÜZEY BAZINDA ÖĞRENCİ CİNSİYET DAĞILIMLARI	16
TABLO 9. ÖĞRETİM TÜRÜ SAYISAL BİLGİLERİ	17
TABLO 10. YABANCI ÖĞRENCİ BİLGİLERİ	18
TABLO 11. ÜNİVERSİTEMİZİN STRATEJİK AMAÇLARI	19
TABLO 12. 2018 YILINDA BİRİMLERİMİZİN HARCAMA MİKTARLARI	21
TABLO 13. 2018 YILINDAKİ CARİ HARCAMALAR	22
TABLO 14. İLK MADDE VE MALZEME TAŞINIR GRUPLARI	22
TABLO 15. TESİS, MAKİNE VE CİHAZLAR TAŞINIR GRUPLARI	23
TABLO 16. TAŞITLAR TAŞINIR GRUPLARI	23
TABLO 17. DEMİRBAŞ TAŞINIR GRUPLARI	23

## ŞEKİLLER DİZİNİ

ŞEKİL 1. ISPARTA UYGULAMALI BİLİMLER ÜNİVERSİTESİ FİZİKİ ALAN BİLGİLERİ	3
ŞEKİL 2. ÜNİVERSİTEMİZ AKADEMİK BİRİMLERİ	4
ŞEKİL 3. TEŞKİLAT ŞEMASI	5
ŞEKİL 4. ÜNİVERSİTEMİZ İNTERNET SAYFASI ZİYARETÇİ İSTATİSTİĞİ	7
ŞEKİL 5. ÜNİVERSİTEMİZ WEB SAYFASINA ERİŞİM SAĞLANAN ÜLKELER	7
ŞEKİL 6. ÜNİVERSİTEMİZ WEB SAYFASINA ERİŞİM SAĞLANAN İLLER	8
ŞEKİL 7. AKADEMİK PERSONELİN CİNSİYET DAĞILIMI	9
ŞEKİL 8. AKADEMİK PERSONELİN YAŞ DAĞILIMI	9
ŞEKİL 9. AKADEMİK PERSONELİN EĞİTİM DURUMU	9
ŞEKİL 10. DOLU AKADEMİK KADROLARIN DAĞILIMI	10
ŞEKİL 11. İDARİ PERSONELİN HİZMET SINIFI DAĞILIMI	10
ŞEKİL 12. İDARİ PERSONELİN CİNSİYET DAĞILIMI	11
ŞEKİL 13. İDARİ PERSONELİN YAŞ DAĞILIMI	11
ŞEKİL 14. İDARİ PERSONELİN ÖĞRENİM DURUMU	12
ŞEKİL 15. ÖĞRENCİLERİN DÜZEYLERİNE GÖRE DAĞILIMLARI	15
ŞEKİL 16. ÖĞRENCİLERİN YERLEŞKE BAZINDA DAĞILIMLARI	16
ŞEKİL 17. ÖĞRENCİ GENEL CİNSİYET DAĞILIMI	16
ŞEKİL 18. ÖĞRETİM TÜRÜ ORANSAL DAĞILIMI	17
ŞEKİL 19. ÖĞRENCİLERİN BÖLGELERE GÖRE DAĞILIMI	17
ŞEKİL 20. 2018 YILINDAKİ CARİ HARCAMALARIN DAĞILIMI	22

## ÜST YÖNETİCİ SUNUŞU

Üniversitemiz 18 Mayıs 2018’de 7141 sayılı Kanun ile kurulan 16 yeni üniversiteden biridir. Uygulamalı insan gücü oluşturmaya yönelik özel misyon yüklenmiş olan Üniversitemizde, öncelikli hedefimiz “**ortak akıl**” ile en güzelini ve en iyisini üniversitemiz ve ülkemiz adına yapmaya çalışmaktır.

Kurumsal kimlik oluşturma amacıyla logomuzu öğrencilerimizin oylamasına sunarak seçmemiz, öğrenci odaklı bir Üniversite oluşumunu göstermektedir. Isparta Uygulamalı Bilimler Üniversitesi ailesinin ders dışı sosyal – kültürel faaliyetlerini gerçekleştirebilecekleri öğrenci topluluklarının kurulabilmesi için gerekli alt yapı çalışmalarını tamamlanmış, öğrenci kulüpleri kurulmaya başlanmıştır.

Üniversitemiz, uygulama lisans öğretiminde 7+1 modeli, Turizm Fakültesine özel olarak 8+3 modeli Meslek Yüksekokulları için de 3+1 dönem işyeri eğitime yönelik çalışmalarını sürdürmektedir. Amacımız Isparta Uygulamalı Bilimler Üniversitesi’nden mezun olan tüm öğrencilerimizin özgüvenini arttırıp sahada iş bulabilmelerini kolaylaştırmaktır.



Hedeflerimiz arasında; genelde Türkiye’ye, özelde ise Isparta’ya katma değer oluşturmayı amaç edinen hedefler belirlemekteyiz. Öğrencilerimize artı değerler kazandırarak iş arayan değil, iş için aranan elemanlar yetiştirmeyi; sanayi ile barışık ortak işler yürütebilmeyi, sanayi ve tarım başta olmak üzere tüm sektörlerle iç içe olmayı sağlama yönünde çalışmalar yapmaktayız.

Sayılan hedeflerimizi gerçekleştirmek için, Isparta Ticaret ve Sanayi Odasıyla iş birliği anlaşması imzalanarak bu Kurumla iş birliğini artırmaya yönelik çalışmalara da devam edilmektedir. MÜSİAD, İGSIAD ve Esnaf Odaları gibi sivil toplum kuruluşları ile anlaşmalar imzalayarak çalışmalarımızı sürdürmeyi planlamaktayız.

Ayrıca başka bir amaç olarak da

Devlet kurumları, siyaset kurumu, yerel yönetimler ve diğer sivil toplum kuruluşları, şehrin tüm dinamikleri ile meselelerini ele alacağımızı dile getirmek isterim.

Üniversitemiz bünyesinde 1 Enstitü, 6 Fakülte, 2 Yüksekokul ve 17 Meslek Yüksekokulu yer almaktadır. Toplamda 38 bini aşkın öğrencimizden bin 500’ü lisansüstü, 6 bin 750’si lisans ve 30 bine yakını ön lisans öğrencilerinden oluşmaktadır. Bazı ilçelerimizdeki yüksekokulları, fakülte statüsüne dönüştürme yönünde çalışma ve değerlendirmelerimiz sürmektedir.

Üniversitemizde; yaklaşık 650 akademik ve 300’e yakın idari personel ile birlikte, geleceğimizin teminatı olan gençlere hizmet etmek için var gücümüzle büyük bir heyecanla çalışmaktayız.

Bizim gibi ülkemizde pilot uygulama üniversitesi olan ve nitelikli bireyler yetiştirmeyi amaçlayan, aynı konseptte kurulan Sakarya Uygulamalı Bilimler Üniversitesi ile birlikte her alanda iş birliği yapmak için 2018 yılında bir protokol imzalamış bulunmaktayız. Bu iş birliği sayesinde araştırma projelerimizin geliştirilmesi ve uygulanması

hususunda iki Üniversite ortak çalışmalar gerçekleştirebilecek; ayrıca her iki Üniversitenin akademisyenleri de karşılıklı mutabakatla bilimsel çalışmalara yönelik laboratuvar hizmetlerinden faydalanabileceklerdir.

Türkiye’de Tarım, Orman ve Su Ürünleri Fakültelerinin üçünü de içermesi nedeni ile ender üniversiteler arasında yer almaktayız. Bu durum bölgemiz ve üniversitemiz için önemli bir avantajdır.

Birbiri ile bağlantılı fakültelerimizde coğrafi potansiyelleri ve bölgesel avantajları ön plana çıkararak, stratejik hedeflerimizi belirlemeyi arzu etmekteyiz. Bu kapsamda tıbbi bitkiler, meyvecilik, hayvansal üretim, su ürünleri ile ilgili başlatılmış çalışmalar devam etmektedir.

Yeni üniversite heyecanıyla bu çalışmalara yeni bir ivme kazandırmak, bölgede var olan ürün çeşitliliğine yeni ürünler kazandırmak hedeflerimiz arasındadır. Gül ve lavanta gibi kozmetik bitkilerin üretiminde ilimiz Dünyada önemli bir potansiyele sahiptir. Bu ürünlerin sanayisinde Isparta ili, önem arz eden konumdadır. Bitkisel üretime ve bunun sanayisine ekonomik yeni bitkiler kazandırma amacıyla plan ve projelerimiz devam etmektedir.

Bu kapsamda Sayın Cumhurbaşkanımızın da önemseydiği ve teşvik ettiği; geleceğin bitkisi endüstriyel kenevir üretimi işleme teknolojisi ile ilgili çalışmalar gelecekteki hedeflerimiz arasındadır. Kenevir, birim alandaki kütleli



Üniversitemiz, uygulama lisans öğretiminde 7+1 modeli, Turizm Fakültesine özel olarak 8+3 modeli Meslek Yüksekokulları için de 3+1 dönem işyeri eğitime yönelik çalışmalarını sürdürmektedir.



vererek içe kapanık üniversite olmaktan çok sanayi ve sektörle iç içe yetişmiş insan gücünü hep birlikte oluşturacağımız bir üniversite olma yolunda inancımızı yinelemek istiyoruz.

verimi yüksek olan; tekstilden kâğıt sanayisine, gıdadan ilaç sanayisine kadar pek çok sektörü ilgilendiren geleceğin bitkisidir. Bu nedenle Tarım Bilimleri ve Teknolojileri Fakültesinde üretim, Teknoloji Fakültesi ile Orman Fakültemizde kâğıt, inşaat, otomotiv vb. sektörlerinde kullanılacak ürün geliştirme, yine Tarım Bilimleri ve Teknolojileri Fakültesi ve Eğirdir Su Ürünleri Fakültelerimizde tohumların değerlendirilmesi ile ilgili kapsamlı bir proje üzerinde çalışmaktayız.

Son olarak Üniversitemizin bütün hedefleri doğrultusunda sahip olduğu olanaklar ile birlikte özelde Isparta’ya, genelde ise ülkemize katkı sağlayabilecek bir Üniversite oluşturmada el ele

**Prof. Dr. İbrahim DİLER**  
**Rektör**

## STRATEJİ GELİŞTİRME BİRİM YÖNETİCİSİ SUNUŞU

Tüm hükümleri ile 01.01.2006 tarihinde yürürlüğe giren ve uygulanan yeni kamu mali yönetimi, kamu kaynağı kullanan idarelere daha fazla inisiyatif tanıyarak, yönetsel sorumluluk çerçevesinde kendisine tahsis edilen kaynakların stratejik plan hedefleri doğrultusunda öncelikli amaçlara göre planlanması, kullanılması ve uygulama süreçlerinin, mali saydamlık ve hesap verilebilirlik üzerine kurgulanması için yönetim bilgi sistemleri başta olmak üzere her türlü tedbiri almak fırsatını tanımıştır.

5018 sayılı Kamu Mali Yönetimi ve Kontrol Kanunu'nun 41. maddesinde idare faaliyet raporu; ilgili idare hakkındaki genel bilgileri, kullanılan kaynakları, bütçe hedef ve gerçekleştirmeleri ile meydana gelen sapmaların nedenlerini, varlık ve yükümlülükleri ile yardım yapılan birlik, kurum ve kuruluşların faaliyetlerine ilişkin bilgileri de kapsayan mali bilgilerini içerecek şekilde düzenlenen bir rapor olarak tanımlanmaktadır. Modern mali yönetim sisteminin günümüzde temel ilkelerinin başında şeffaflık ve hesap verme sorumluluğu gelmektedir. Faaliyet raporları kurumlarda özellikle 5018 sayılı Kanunla gelen yeni mali yönetim sisteminde açıklığın ve hesap verme sorumluluğunun işlemesine yardımcı olan temel bir dokümandır. Bu anlamda eğitim, bilimsel araştırma, topluma hizmet şeklinde sıralanan yükseköğretim hizmetleri konusunda kamuoyunu bilgilendiren faaliyet raporları, aynı zamanda kaynakların etkin ve verimli kullanılıp kullanılmadığının ölçülmesinde de kullanılan temel bir belge niteliğindedir.

Kamuoyunun bilgisine sunulmak üzere, Üniversitemiz üst yöneticisi adına hazırlanan 2018 Yılı İdare Faaliyet Raporu; kamu mali yönetiminin getirdiği yeni düzen ve anlayış çerçevesinde, sistematik bir yapı içerisinde detaylı olarak sunulmaya çalışılmıştır.

Mali saydamlık ve hesap verebilirlik kavramlarına ayrı bir önem verilerek hazırlanan mali bilgiler, iç ve dış denetim sonuçlarını da kapsayacak şekilde düzenlenerek, tablo ve grafikler ile desteklenmiş ve yararlanıcıların analizine uygun olarak hazırlanmıştır.

Üniversitemiz 2018 Yılı İdare Faaliyet Raporunun hazırlanmasında görev alan bütün çalışma arkadaşlarıma teşekkür ederim.

**N. Fıratcan ÇINAR**  
**Strateji Geliştirme Daire Başkanı**



## GENEL BİLGİLER

Üniversitemiz, 2018 yılında 18.05.2018 tarihli ve 7141 sayılı Kanun ile Süleyman Demirel Üniversitesi'nden adı ve bağlantısı değiştirilen ve yeni kurulan akademik birimlerle yükseköğrenim hizmeti sunmaya başlamıştır.

## MİSYON VE VİZYON

Üniversitemiz, 2018 yılında Süleyman Demirel Üniversitesi'nden ayrıldığı için, hâlihazırda bu Üniversitenin 2016-Örgün, yaygın, sürekli ve açık eğitim yoluyla toplumun özellikle sanayileşme ve tarımda modernleşme alanlarında eğitilmesini sağlamak Stratejik Plan çalışmaları, en kısa sürede başlayacaktır.

### MİSYON

ISUBÜ; evrensel ölçekte bilgi, teknoloji ve hizmet üreterek, ilham ve yön veren bir üniversite olmayı hedeflemektedir.

### VİZYON

ISUBÜ; toplumla etkileşim içinde, insanı önceleyerek, uluslararası standartlarda eğitim vermeyi, araştırma yapmayı, hizmet sunmayı ve çözümler üretmeyi görev edinmiştir.

## YETKİ, GÖREV VE SORUMLULUKLAR

- § 2547 sayılı Yükseköğretim Kanununun 12. maddesine göre Üniversitemizin yetki, görev ve sorumlulukları; Çağdaş uygarlık ve eğitim-öğretim esaslarına dayanan bir düzen içinde, toplumun ihtiyaçları ve kalkınma planları ilke ve hedeflerine uygun ve ortaöğretime dayalı çeşitli düzeylerde eğitim-öğretim, bilimsel araştırma, yayım ve danışmanlık yapmak,
- § Kendi ihtisas gücü ve maddi kaynaklarını rasyonel, verimli ve ekonomik şekilde kullanarak, milli eğitim politikası ve kalkınma planları ilke ve hedefleri ile Yükseköğretim Kurulu tarafından yapılan plan ve programlar doğrultusunda, ülkenin ihtiyacı olan dallarda ve sayıda insan gücü yetiştirmek,
- § Türk toplumunun yaşam düzeyini yükseltici ve kamuoyunu aydınlatıcı bilim verilerini söz, yazı ve diğer araçlarla yaymak,
- § Örgün, yaygın, sürekli ve açık eğitim yoluyla toplumun özellikle sanayileşme ve tarımda modernleşme alanlarında eğitilmesini sağlamak,
- § Ülkenin bilimsel, kültürel, sosyal ve ekonomik yönlerden ilerlemesini ve gelişmesini ilgilendiren sorunlarını, diğer kuruluşlarla iş birliği yaparak, kamu kuruluşlarına önerilerde bulunmak suretiyle öğretim ve araştırma konusu yapmak, sonuçlarını toplumun yararına sunmak ve kamu kuruluşlarınca istenecek inceleme ve araştırmaları sonuçlandırarak düşüncelerini ve önerilerini bildirmek,
- § Eğitim - öğretim ve seferberliği içinde, örgün, yaygın, sürekli ve açık eğitim hizmetini üstlenen kurumlara katkıda bulunacak önlemleri almak,
- § Yörelereindeki tarım ve sanayinin gelişmesine ve ihtiyaçlarına uygun meslek elemanlarının yetişmesine ve bilgilerinin gelişmesine katkıda bulunmak, sanayi, tarım ve sağlık hizmetleri ile diğer hizmetlerde modernleşmeyi, üretimde artışı sağlayacak çalışma ve programlar yapmak, uygulamak ve yapılanlara katılmak, bununla ilgili kurumlarla iş birliği yapmak ve çevre sorunlarına çözüm getirici önerilerde bulunmak,
- § Eğitim teknolojilerini üretmek, geliştirmek, kullanmak, yaygınlaştırmak,
- § Yükseköğretimin uygulamalı yapılmasına ait eğitim-öğretim esaslarını geliştirmek, döner sermaye işletmelerini kurmak, verimli çalıştırmak ve bu faaliyetlerin geliştirilmesine ilişkin gerekli düzenlemeleri yapmak

şeklinde sıralanmıştır.

Ayrıca, 5018 sayılı Kamu Malî Yönetimi ve Kontrol Kanunu'nda da üst yöneticiye aşağıdaki görevler tevdi edilmiştir.

Stratejik Plan	<ul style="list-style-type: none"> <li>Üniversitenin stratejik plan hazırlık çalışmalarının başladığını duyurmak üzere iç genelge yayımlar. (Kamu İdarelerinde Stratejik Planlamaya İlişkin Usul ve Esaslar Hakkında Yönetmelik)</li> <li>Üniversitenin misyon ve vizyonu ile stratejik amaç ve hedeflerinin belirlendiği stratejik planı onaylar. (Kamu İdarelerinde Stratejik Planlamaya İlişkin Usul ve Esaslar Hakkında Yönetmelik).</li> </ul>
	<ul style="list-style-type: none"> <li>Üniversitenin idare faaliyet raporunun düzenlemesini ve kamuoyuna açıklamasını sağlar. (5018/md:41), İç kontrol güvence beyanını düzenleyerek idare faaliyet raporuna eklenmesini sağlar. (İç Kontrol ve Ön Mali Kontrole İlişkin Usul ve Esaslar)</li> </ul>
İdare Faaliyet Raporu	<ul style="list-style-type: none"> <li>Üniversitenin stratejik planlarının ve bütçelerinin kalkınma planına, yıllık programlara, stratejik plan ve performans hedefleri ile hizmet gereklerine uygun olarak hazırlanmasını ve uygulanmasını sağlar. (5018/md:11–2)</li> <li>Bütçe tekliflerini ve idare performans programlarını bağlı, ilgili veya ilişkili bulunan bakan ile birlikte imzalar. (Strateji Geliştirme Birimlerinin Çalışma Usul ve Esasları Hakkında Yönetmelik)</li> <li>Strateji geliştirme birimleri tarafından hazırlanan ayrıntılı harcama ve finansman programlarını onaylar. (Strateji Geliştirme Birimlerinin Çalışma Usul ve Esasları Hakkında Yönetmelik)</li> <li>Bağış ve yardımların ödenek kaydedilmesini onaylar. (5018/md:40)</li> <li>5018 sayılı Kanun ve Merkezi Yönetim Bütçe Kanunu uyarınca, üniversite bütçesi içinde yapılacak aktarmaları onaylar. (İç Kontrol ve Ön Mali Kontrole İlişkin Usul ve Esaslar)</li> <li>Üniversite bütçesinden açılmış akreditiflere ilişkin ertesi yıla devredilen kredi artıklarının karşılığını bütçenin ilgili tertibine ödenek kaydedilmesini onaylar. (5018/md:35)</li> <li>Üniversite bütçesinden yapılacak harcamalara ilişkin yükleme tutarının %30'unu aşmamak üzere bütçe dışı avans verilmesine karar verir. (Ön Ödeme Usul ve Esasları Hakkında Yönetmelik)</li> <li>Üniversite bütçesinin gelirli ödenek kaydı, gelir fazlası karşılığı ödenek kaydı ve likit karşılığı ödenek kaydı işlemlerini onaylar. (Merkezi Yönetim Bütçe Kanunu ve yılı Bütçe Uygulama Tebliği)</li> </ul>
	<ul style="list-style-type: none"> <li>Yönetim ve etkili bir kontrol sisteminin oluşturulabilmesi için, mesleki değerlere ve dürüst yönetim anlayışına sahip olunması, mali yetki ve sorumlulukların bilgili ve yeterli yöneticilerle personele verilmesi, belirlenmiş standartlara uyulmasının sağlanması, mevzuata aykırı faaliyetlerin önlenmesi ve kapsamlı bir yönetim anlayışı ile uygun bir çalışma ortamının ve saydamlığın sağlanması bakımından görev, yetki ve sorumlulukları göz önünde bulundurarak gerekli önlemleri alır (5018/md:57),</li> <li>İç Kontrol ve Ön Mali Kontrole İlişkin Usul ve Esaslarda belirlenen mali karar ve işlemlerin dışında kalan mali karar ve işlemlerin de Strateji Geliştirme Daire Başkanlığınca ön mali kontrole tabi tutulmasına yönelik olarak yapılacak düzenlemeleri onaylar (İç Kontrol ve Ön Mali Kontrole İlişkin Usul ve Esaslar, Strateji Geliştirme Birimlerinin Çalışma Usul ve Esasları Hakkında Yönetmelik),</li> <li>İç denetçiler tarafından sunulan denetim raporlarını değerlendirmek suretiyle gereği için ilgili birimler ile Strateji Geliştirme Daire Başkanlığına göndererek iç denetim raporları ile bunlar üzerine yapılan işlemleri en geç iki ay içinde İç Denetim Koordinasyon Kuruluna bildirir (5018/md:64),</li> <li>İç denetçiler tarafından hazırlanan yıllık iç denetim programını onaylar (5018/md:64),</li> <li>İç denetim birimi tarafından İç Denetçilerin Çalışma Usul ve Esasları Hakkında Yönetmelik dikkate alınarak hazırlanan yönerge ve değişikliklerini onaylar (İç Denetçilerin Çalışma Usul ve Esasları Hakkında Yönetmelik),</li> <li>İç denetçilerin program kapsamında ve program dışı iç denetim görevlendirmelerini yapar (İç Denetçilerin Çalışma Usul ve Esasları Hakkında Yönetmelik).</li> </ul>
Bütçe ve Performans Programı	
Ön Mali Kontrol ve İç Kontrol ile İlgili Görevler	
Kesin Hesap	<ul style="list-style-type: none"> <li>Üniversite bütçe kesin hesabını bağlı, ilgili ya da ilişkili bulunan bakan ile birlikte onaylar (Strateji Geliştirme Birimlerinin Çalışma Usul ve Esasları Hakkında Yönetmelik).</li> </ul>

## İDAREYE İLİŞKİN BİLGİLER

Bu bölümde 18 Mayıs 2018 tarihli 7141 sayılı Kanun ile Süleyman Demirel Üniversitesi'nden adı ve bağlantısı değiştirilerek ve yeni kurulan birimlerle faaliyete geçen Üniversitemizin muhtelif bilgilerine başlıklar hâlinde yer verilmiştir.

## FİZİKSEL YAPI

Isparta Uygulamalı Bilimler Üniversitesi, Isparta Merkez'de SDÜ Batı yerleşkesinde 7141 sayılı Kanun ile kendisine tahsis edilen Hazine arazisi alanlarında ve yine SDÜ Doğu Yerleşkesinde Süleyman Demirel Üniversitesi'nin tahsis ettiği alanlarda eğitim-öğretim faaliyetlerini sürdürmektedir.

Ayrıca, 2018 yılında Üniversitemize Çevre ve Şehircilik Bakanlığı tarafından Isparta Merkez Bahçelievler Mahallesinde bulunan bir alan tahsis edilmiştir. 2018 yılında tahsis edilen bu alanın 2019 yılı içerisinde Rektörlük ve idari birimler binası olarak kullanılması planlanmaktadır. Kapalı alan bilgileri aşağıdaki şekilde yer almaktadır.

Şekil 1. Isparta Uygulamalı Bilimler Üniversitesi Fizikî Alan Bilgileri

2019	MEVCUT FİZİKİ KAPALI ALANLAR (m <sup>2</sup> )											TOPLAM
	İDARE BİNALAR (1) İDARE BİNALAR		EĞİTİM ALANLARI			SOSYAL ALANLAR			SPOR ALANLARI			
	DEKLER	LABORATUAR	SAĞLIK	KANTİNA/KAFE	YEMEKHANE	LOJMAN	YURT	SPOR TESİSLERİ	SPOR TESİSLERİ	SPOR TESİSLERİ	KAPALI ALAN TOPLAMI (AÇIK SPOR TESİSİ HARİCİ)	
1	875,00	1.040,00	250,00	95,00				382,00			2.622,00	2.622,00
2	5.167,00	1.200,00	750,00	625,00	450,00			1.400,00	3.000,00	75,00	9.667,00	12.667,00
3	408,50	375,00						389,41			1.152,91	1.152,91
4	450,00	1.160,00	320,00	120,00				1.230,00			3.300,00	3.300,00
5	525,00	792,00	120,00	534,00				736,00	162,00		2.922,00	3.084,00
6	386,00	1.444,00	900,00	500,00				1.530,00	3.941,00		4.650,00	8.591,00
7												3.395,00
8												8.932,00
9												67,00
10		1.363,00	1.077,00	924,00				1.367,00	760,00		6.200,00	6.960,00
11		3.970,00		560,00				3.907,80			11.697,80	11.697,80
12		52,00	263,00					119,00			468,00	468,00
13			509,90								509,90	509,90
14		1.300,00	1.050,00	520,00				4.083,00			7.953,00	7.953,00
15		110,99						48,41			160,40	160,40
16		875,33	435,28					685,21			2.295,88	2.295,88
17		732,00	531,00	1.847,00	280,00			1.320,00			4.490,00	4.490,00
18		1.142,00	1.510,00	532,00	620,00			2.051,00	800,00	46,00	7.030,80	7.830,80
19		666,00									666,00	666,00
20		560,00	1.360,00	1.190,00	860,00			1.220,00	900,00		5.160,00	6.060,00
21		1.100,00									1.100,00	1.100,00
22		1.885,00	1.050,00	150,00				850,00			3.900,00	3.900,00
23		1.084,02									1.084,02	1.084,02
24		1.057,32									1.057,32	1.057,32
25		320,00	610,00					708,00			1.638,00	1.638,00
26		1.950,00	1.167,00	1.328,00	32,00			950,00			5.427,00	5.427,00
27			117,00								117,00	117,00
28			479,00								479,00	479,00
29		1.485,00	1.000,00	1.090,00	355,00			1.483,00		100,00	5.483,00	5.483,00
30		583,00	230,00					73,00			886,00	886,00
31		2.497,00									2.497,00	2.497,00
32		5.234,00									5.234,00	5.234,00
33		2.048,00	1.668,00	2.652,00	2.026,00			1.087,00	1.000,00	800,00	10.232,00	11.232,00
34		182,00	619,00	33,00	15,00			320,00	600,00		1.169,00	1.769,00
35		2.750,68	2.043,14	2.103,18	287,00			814,16			15.332,65	15.332,65
36		45,00	3.235,00					12,00			3.311,00	3.311,00
		<b>52.089,84</b>	<b>23.847,00</b>	<b>21.208,36</b>	<b>0,00</b>	<b>8.336,00</b>	<b>0,00</b>	<b>1.064,80</b>	<b>0,00</b>	<b>11.066,00</b>	<b>142.286,46</b>	<b>153.452,46</b>

Isparta ilinde 12 adet ilçe bulunmaktadır. Tüm ilçelerde, Üniversitemize ait yerleşkelerde yine Üniversitemiz tarafından yükseköğrenim hizmeti sunulmaktadır.

## Şekil 2. Üniversitemiz Akademik Birimleri

FAKÜLTELER	MESLEK YÜKSEKOKULLARI
Eğirdir Su Ürünleri Fakültesi	Aksu Mehmet Süreyya Demiraslan Meslek Yüksekokulu
İşletme Fakültesi	Atabey Meslek Yüksekokulu
Orman Fakültesi	Eğirdir Meslek Yüksekokulu
Tarım Bilimleri ve Teknolojileri Fakültesi	Gelendost Meslek Yüksekokulu
Teknoloji Fakültesi	Gönen Meslek Yüksekokulu
Turizm Fakültesi	Isparta Meslek Yüksekokulu
Yabancı Diller Yüksekokulu	Keçiborlu Meslek Yüksekokulu
Yalvaç Büyükkutlu Uygulamalı Bilimler Yüksekokulu	Senirkent Meslek Yüksekokulu
Lisansüstü Eğitim Enstitüsü	Sütçüler Prof. Dr. Hasan Gürbüz Meslek Yüksekokulu
	Şarkikaraağaç Meslek Yüksekokulu
	Şarkikaraağaç Turizm Meslek Yüksekokulu
	Teknik Bilimler Meslek Yüksekokulu
	Uluborlu Selahattin Karasoy Meslek Yüksekokulu
	Uzaktan Eğitim Meslek Yüksekokulu
	Yalvaç Meslek Yüksekokulu
	Yalvaç Teknik Bilimler Meslek Yüksekokulu
	Yenişarbademli Meslek Yüksekokulu

Üniversitemizin, yerleşke alanı belirleme çalışmaları hâlen devam etmektedir. 2018 yılında kurulan Üniversitelerin, yerleşke yeri seçimlerinde Cumhurbaşkanlığı Strateji ve Bütçe Başkanlığı Başkanı, Milli Eğitim Bakanlığı Bakan Yardımcısı, Çevre ve Şehircilik Bakanlığı Bakan Yardımcısı, ilgili ilin Valisi ve Belediye Başkanı ile ilgili Üniversitenin Rektörünün yer aldığı bir komisyonla ülkemizin 20123 vizyonuna uygun, kampüs planlama çalışmalarına 2019 yılında hız verilecektir.

2018 yılında Süleyman Demirel Üniversitesi'nden adı ve bağlantısı değiştirilerek oluşan bir Üniversite olduğumuz için, Üniversitemize ait spor salonu, misafirhane, sosyal tesis gibi sosyal alanlar, şimdilik Üniversitemizde mevcut değildir. Öğrencilerimizin ve personelimizin sosyal ihtiyaçları, gerek Süleyman Demirel Üniversitesi sosyal alanlarından gerekse de başka kamu kurum ve kuruluşlarının sosyal alanlarından karşılanmaktadır.

## TEŞKİLAT YAPISI

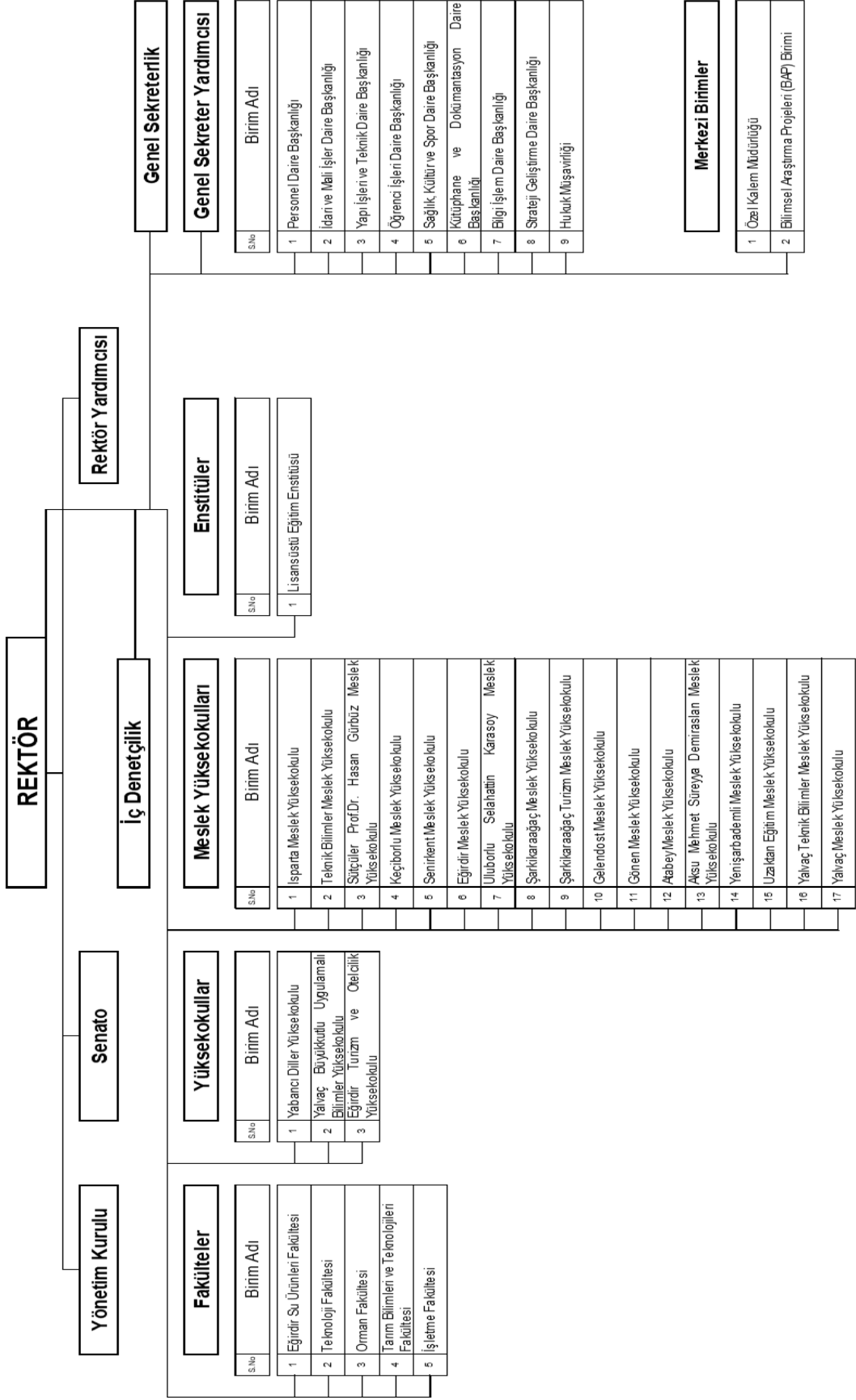
Üniversitemizde 2018 yılı içerisinde Cumhurbaşkanı Sn. Recep Tayyip ERDOĞAN'ın tensipleriyle Sn. Prof. Dr. İbrahim DİLER, Rektör olarak 5 Eylül 2019 tarihinde atanmıştır. 2018 yılı içerisinde Genel Sekreterlik makamına Sefer KUTLU, Genel Sekreter Yardımcılığına Kemal KORKMAZ, Personel Daire Başkanlığına Hüseyin ÖZKAN, Sağlık Kültür ve Spor Daire Başkanlığına Musa UYSAL, Strateji Geliştirme Daire Başkanlığına N. Fıratcan ÇINAR atanmıştır. Ayrıca Öğrenci İşleri Daire Başkanlığına Öğr. Gör. Cevriye ALTINTAŞ, Bilgi İşlem Daire Başkanlığına Öğr. Gör. Recep ÇOLAK, İdari ve Mali İşler Daire Başkanlığına N. Fıratcan ÇINAR, Kütüphane ve Dokümantasyon Daire Başkanlığına da Sefer KUTLU vekaleten atanmışlardır.

Yine 2018 yılının Mayıs ayından Ekim ayına kadar da Süleyman Demirel Üniversitesi döneminde müdürlük ve dekanlık yapan isimler görevine devam etmiş; kurucu Rektörümüz Prof. Dr. İbrahim DİLER'in atanmasıyla birlikte müdürlük ve dekanlık makamına ilk etapta vekaleten görevlendirmeler yapılmış; sonrasında asaleten atamalar gerçekleştirilmiştir.

2018 yılı içerisinde Rektörümüz Prof. Dr. İbrahim DİLER; Orman Fakültesinden Prof. Dr. Hüseyin FAKİR'i ve Tarım Bilimleri ve Teknolojileri Fakültesinden Prof. Dr. İsa TELCİ'yi Rektör Yardımcısı olarak atanmıştır.

Üniversitemizde teşkilatlanma çalışmalarına Senato tarafından kabul edilen Yönergelerle birlikte Koordinatörlükler de eklenmiştir. Koordinatörlüklere ilişkin Yönergeler, genel sekreterlik internet sayfasında güncel olarak yayımlanmaktadır (<http://genelsekreterlik.isparta.edu.tr/tr/mevzuat/yonergeler-10279s.html>).

ISPARTA UYGULAMALI BİLİMLER ÜNİVERSİTESİ TEŞKİLAT ŞEMASI



## AKADEMİK TEŞKİLAT

Isparta Uygulamalı Bilimler Üniversitesi akademik teşkilatı, 2809 sayılı Yükseköğretim Kurumları Teşkilat Kanunu'na göre fakülte, enstitü, yüksekokul, meslek yüksekokullarından oluşmuştur.

Araştırma ve uygulama merkezi kurma girişimleri, bölgesel kalkınma amaçlı olarak ele alınmış olup, öncelikli alanlarda ilgiyi yoğunlaştırmak için çalışmalar sürdürülmektedir.

FAKÜLTELER	MESLEK YÜKSEKOKULLARI
Eğirdir Su Ürünleri Fakültesi	Aksu Mehmet Süreyya Demiraslan Meslek Yüksekokulu
İşletme Fakültesi	Atabey Meslek Yüksekokulu
Orman Fakültesi	Eğirdir Meslek Yüksekokulu
Tarım Bilimleri ve Teknolojileri Fakültesi	Gelendost Meslek Yüksekokulu
Teknoloji Fakültesi	Gönen Meslek Yüksekokulu
Turizm Fakültesi	Isparta Meslek Yüksekokulu
Yüksekokullar	Keçiborlu Meslek Yüksekokulu
Yabancı Diller Yüksekokulu	Senirkent Meslek Yüksekokulu
Yalvaç Büyükkutlu Uygulamalı Bilimler Yüksekokulu	Sütçüler Prof. Dr. Hasan Gürbüz Meslek Yüksekokulu
Enstitüler	Şarkikaraağaç Meslek Yüksekokulu
Lisansüstü Eğitim Enstitüsü	Şarkikaraağaç Turizm Meslek Yüksekokulu
	Teknik Bilimler Meslek Yüksekokulu
	Uluborlu Selahattin Karasoy Meslek Yüksekokulu
	Uzaktan Eğitim Meslek Yüksekokulu
	Yalvaç Meslek Yüksekokulu
	Yalvaç Teknik Bilimler Meslek Yüksekokulu
	Yenişarbademli Meslek Yüksekokulu

Tablo 1. Üniversitemiz Akademik Birimleri

## İDARİ TEŞKİLAT

43 yıllık tecrübemizle eski, 1 yıllık kuruluşumuzla dinamik ve yeni üniversite olmanın heyecanını yaşıyoruz.

Üniversitelerde idari teşkilatın 2547 sayılı Yükseköğretim Kanunu'nun "Yönetim Örgütleri" başlıklı 51'inci maddesinde, üniversitelerde rektöre bağlı, merkez yönetim örgütünün başında bir genel sekreter ve hizmetlerin gerekli kıldığı daire başkanlıkları, müdürler, danışmanlar, hukuk müşavirleri, uzmanlar ile büro ve iç hizmet görevlerini yapmak üzere 657 sayılı Devlet Memurları Kanunu'na tabi memurlar ve diğer görevlilerin bulunacağı; daire başkanlıkları ve müdürlüklerin üniversitelerde yönetim kurulunun kararı ile genel hükümlere göre kurulacağı hükme bağlanmış olup,

yükseköğretim kurumlarında söz konusu maddeye göre kurulacak idari teşkilatın kuruluş ve görevlerine ilişkin esaslar, 124 sayılı Yükseköğretim Üst Kuruluşları ile Yükseköğretim Kurumlarının İdari Teşkilatı Hakkında Kanun Hükmünde Kararname ile düzenlenmiştir. 124 sayılı Kanun Hükmünde Kararnamenin 7. bölümünde tanımlanmıştır.

## BİLGİ VE TEKNOLOJİK KAYNAKLAR

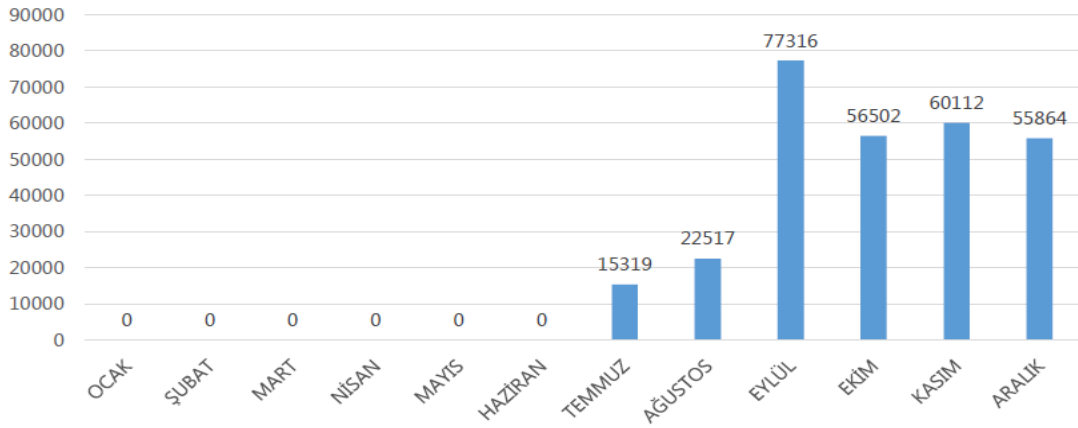
Üye kurumların kullanıcılarının, diğer eğitim kurumlarında da sorunsuzca ağ kullanımını amaçlayan EDUROAM (Education Roaming-Eğitim Gezintisi) üyesi olan Üniversitemizin kablosuz ağı kapsama alanı günden güne büyümektedir.

2018 yılının ortasında kurulan Üniversitemizde Bilgi İşlem Daire Başkanlığı tarafından geliştirilen birim web siteleri, Öğrenci Bilgi Sistemleri (OBS ve GOLCUK), Elektronik Belge Yönetimi Sistemi (EBYS), Personel Bilgi Sistemi (PBS), ihale yönetim sistemi, elektronik posta sistemi, çoğu programda “isparta.edu.tr” uzantılı olmak üzere kullanılmaktadır.

Kütüphane ve Dokümantasyon Daire Başkanlığımız, tam olarak faaliyete geçmese de kuruluşumuzdan itibaren Süleyman Demirel Üniversitesi Bilgi Merkezinden tüm personelimiz ve öğrencilerimiz yararlanabilmektedir.

Ayrıca, Üniversitemiz Yayın Yönergesi de yürürlüğe girmiş olup, 2018 yılı içerisinde editörlüğünü Orman Fakültesi öğretim üyelerinden Prof. Dr. Ahmet TOLUNAY'ın yaptığı iki adet uluslararası yayına ISBN numarası, İdari ve Mali İşler Daire Başkanlığımız tarafından alınmış bulunmaktadır.

Şekil 4. Üniversitemiz İnternet Sayfası Ziyaretçi İstatistiği



Ayrıca aşağıda, Üniversitemiz web sayfasına yapılan ziyaretlere ilişkin olarak ülke ve şehir dağılımlarına da yer verilmiştir.

Şekil 5. Üniversitemiz Web Sayfasına Erişim Sağlanan Ülkeler

Ülke	Kullanıcılar	% Kullanıcılar
1.  Turkey	95.265	%97,75
2.  United States	593	%0,61
3.  Germany	233	%0,24
4. (not set)	217	%0,22
5.  United Kingdom	85	%0,09
6.  Cyprus	83	%0,09
7.  Ukraine	65	%0,07
8.  India	63	%0,06
9.  Azerbaijan	62	%0,06
10.  Japan	56	%0,06



Şekil 6. Üniversitemiz Web Sayfasına Erişim Sağlanan İller

Şehir	Kullanıcılar	Kullanıcılar
	97.172 Toplam Yüzdesi: %100,00 (97.172)	97.172 Toplam Yüzdesi: %100,00 (97.172)
1. Isparta	30.722	%28,11
2. Antalya	20.691	%18,93
3. İzmir	11.479	%10,50
4. İstanbul	10.541	%9,64
5. Ankara	9.006	%8,24
6. Adana	2.268	%2,07
7. Belirsiz	1.980	%1,81
8. Konya	1.840	%1,68
9. Bursa	1.512	%1,38
10. Gaziantep	1.071	%0,98
11. Denizli	875	%0,80
12. Mersin	827	%0,76
13. Eskişehir	599	%0,55
14. Afyonkarahisar	592	%0,54
15. Aydın	590	%0,54
16. Samsun	479	%0,44
17. Kayseri	459	%0,42
18. Diyarbakır	445	%0,41
19. Manisa	405	%0,37
20. Burdur	387	%0,35

## İNSAN KAYNAKLARI

Üniversitemizde 620 akademik personel, 300'e yakın da idari personel kadrolu olarak görev yapmaktadır.

Tablo 2. Akademik Unvan Dolu/Boş Kadrolar

UNVANLAR	DOLU	BOŞ	TOPLAM
PROFESÖR	89	39	128
DOÇENT	46	70	116
DOKTOR ÖĞRETİM ÜYESİ	106	124	232
ÖĞRETİM GÖREVLİSİ	314	142	454
ARAŞTIRMA GÖREVLİSİ	65	106	171
TOPLAM	620	481	1.101,00

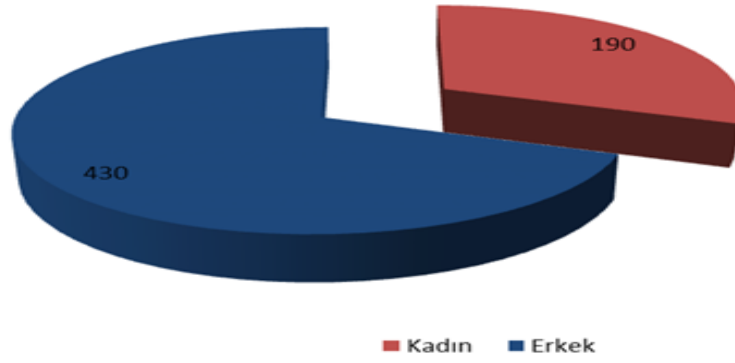


Akademik personele ilişkin diğ er bilgilere, ař ađıdaki tablolar ve ř ekillerde yer verilmiř tir.

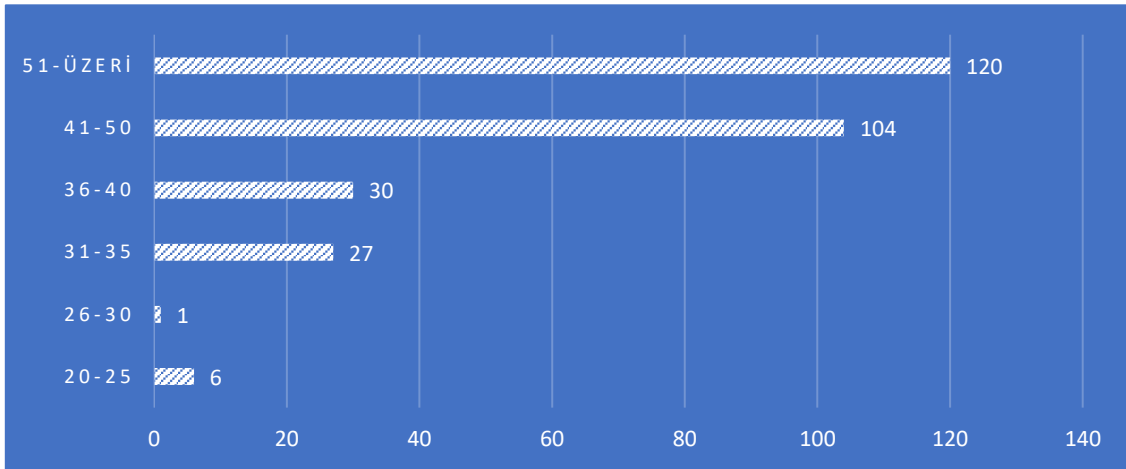
Tablo 3. 2018 Yılında Ataması Yapılan Akademik Personel

Öğretim Üyesi		Diğ er Öğretim Elemanları			TOPLAM
Prof.	Doç.	Dr. Öğr. Üyesi	Öğr. Gör.	Arş. Gör.	
1	6	2	3	-	12

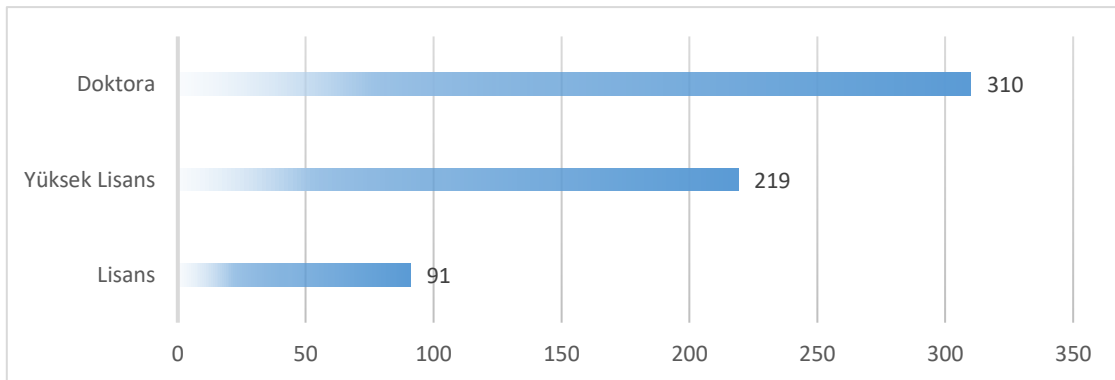
Ş ekil 7. Akademik Personelin Cinsiyet Dağı lımı



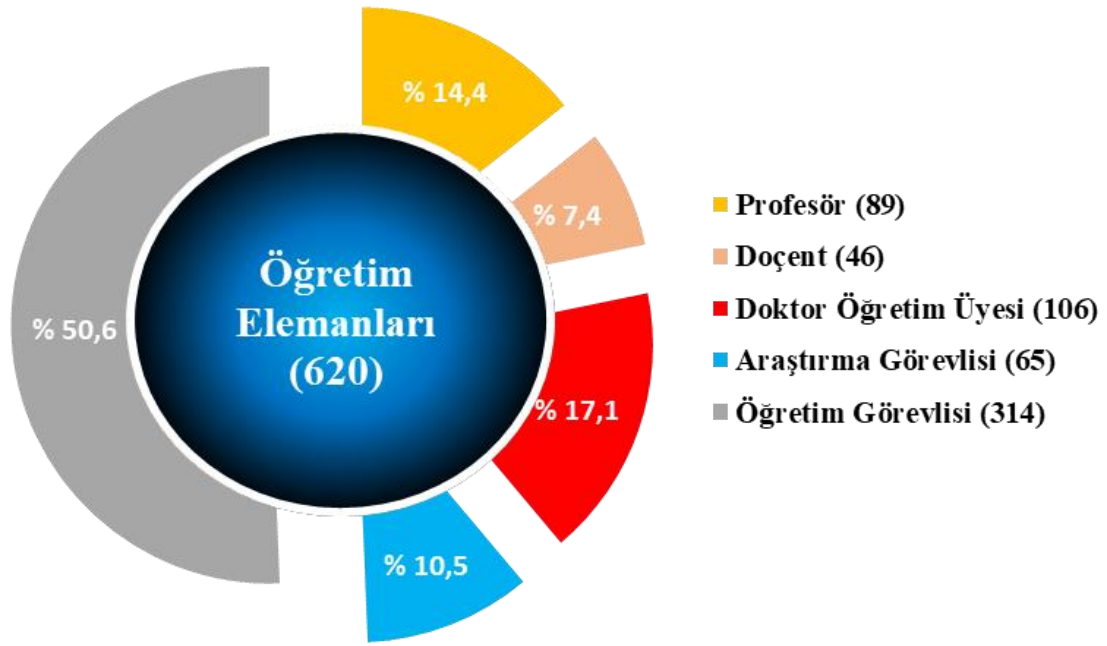
Ş ekil 8. Akademik Personelin Yaş Dağı lımı



Ş ekil 9. Akademik Personelin Eđ itim Durumu



Şekil 10. Dolu Akademik Kadroların Dağılımı

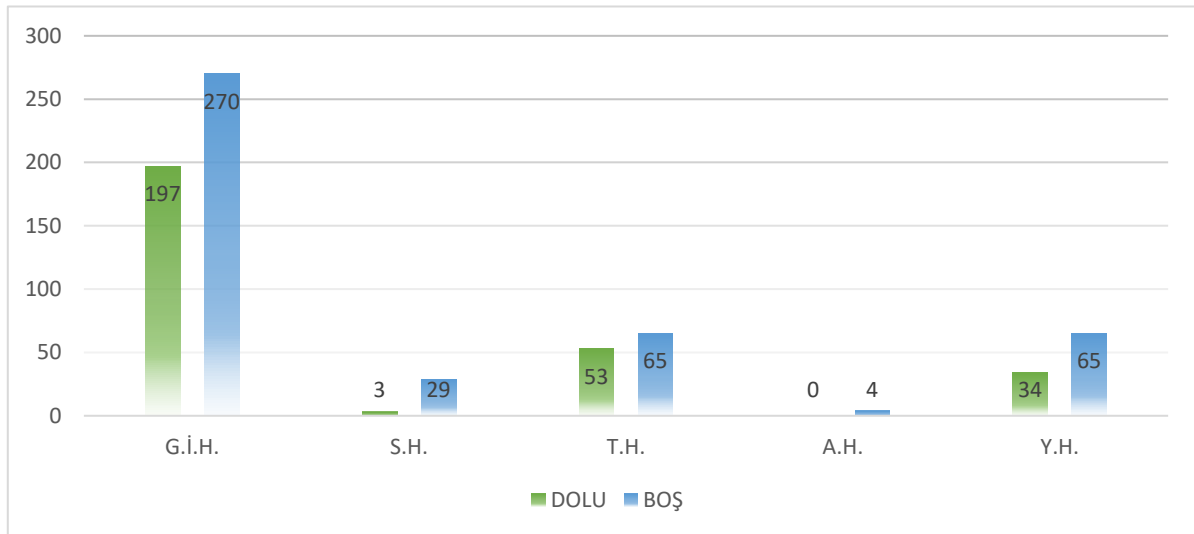


Ayrıca, 7 öğretim elemanı başka üniversitelerde geçici olarak görevlendirilmiştir. Tarım Bilimleri ve Teknolojileri Fakültesi 1 Öğretim Üyesi yabancı uyruklu statüsünde görev yapmaktadır.

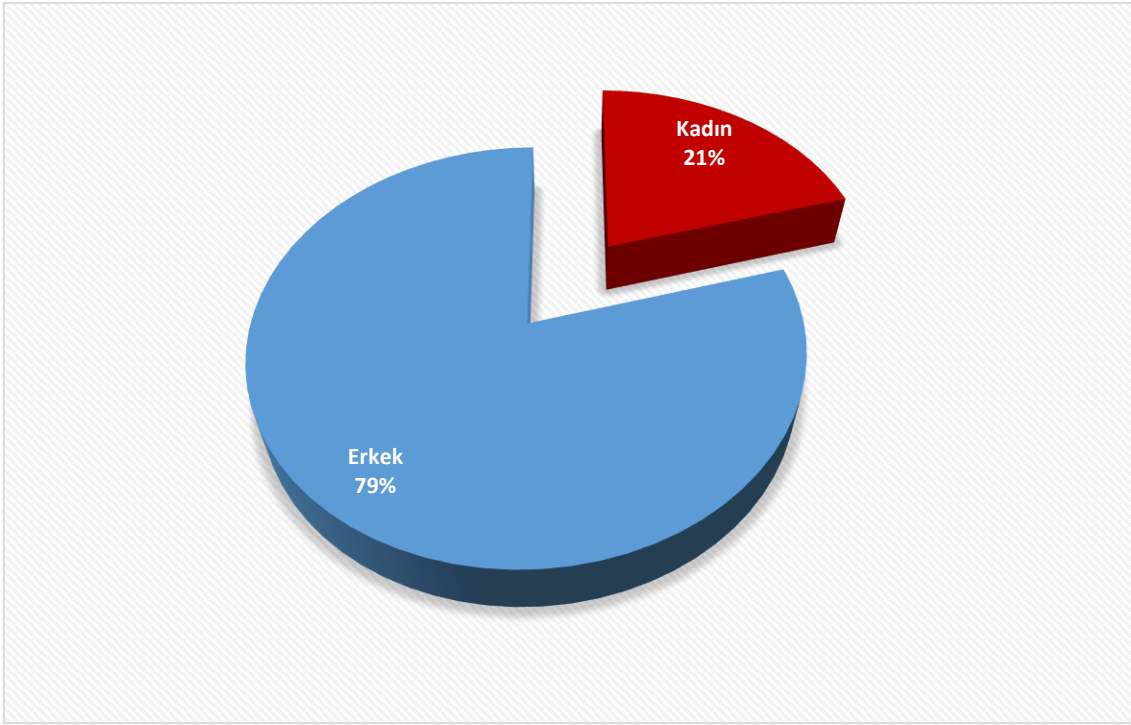
Tablo 4. İdari Personelin Hizmet Sınıfları

Sınıflar	Dolu	Boş	TOPLAM
Genel İdare Hizmetleri	197	270	467
Sağlık Hizmetleri	3	29	32
Teknik Hizmetler	53	65	118
Avukatlık Hizmetleri	0	4	4
Yardımcı Hizmetler	34	65	99
<b>TOPLAM</b>	<b>287</b>	<b>433</b>	<b>720</b>

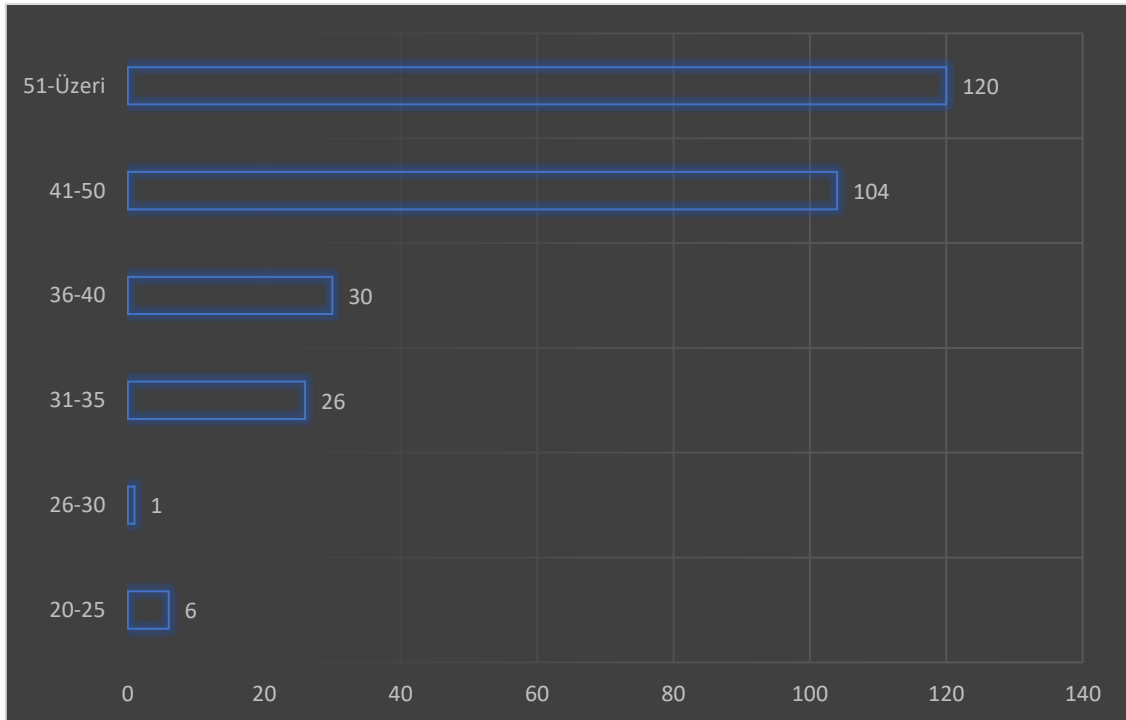
Şekil 11. İdari Personelin Hizmet Sınıfı Dağılımı



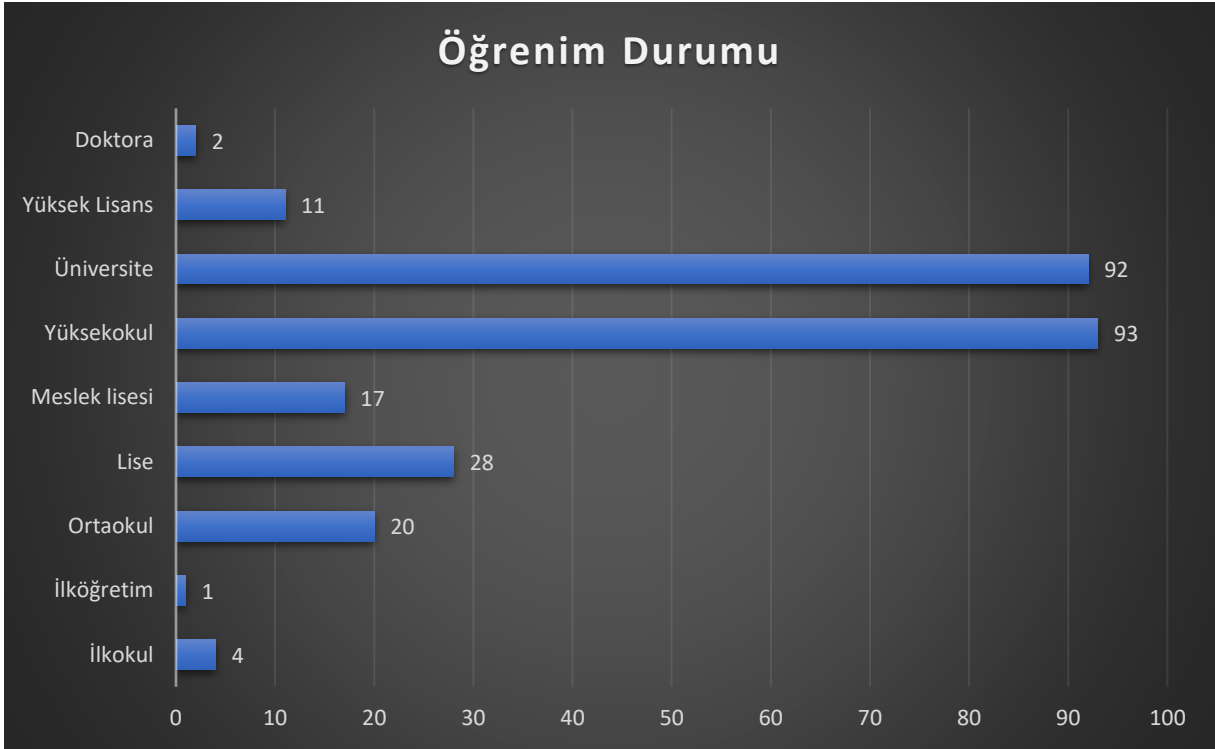
Şekil 12. İdari Personelin Cinsiyet Dağılımı



Şekil 13. İdari Personelin Yaş Dağılımı



Şekil 14. İdari Personelin Öğrenim Durumu



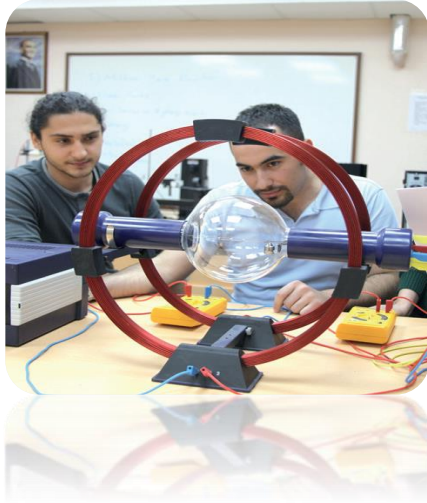
2018 yılı içerisinde Üniversitemize naklen 8 personel Genel İdari Hizmetler sınıfına atanmıştır. Ayrıca 2018 yılında 3 idari personel emekliye ayrılarak toplamda 7 personel Üniversitemizden ayrılmıştır.

## SUNULAN HİZMETLER

### ÖĞRENCİYE SUNULAN HİZMETLER

#### EĞİTİM HİZMETİ

Isparta Uygulamalı Bilimler Üniversitesi, Üniversitesi, bütün düzeylerdeki eğitim ve sertifika programlarını uluslararası ölçütlere uyumlu duruma getirmeyi ve kalitesini artırmayı; öğrencilere, mezuniyet sonrasında ulusal kalkınma çabalarına etkili bir biçimde katılabilecekleri, yüksek kalitede bir mesleki eğitim sunmayı; ulusal ve uluslararası yükseköğretim ve araştırma kurumlarıyla etkileşimleri artırıp, ortak eğitim-öğretim programları oluşturarak, yükseköğretim ve araştırma platformlarında daha da etkili bir konuma ulaşmayı, çağdaş gelişmeleri izleyerek yükseköğretim sistemi içinde kullanmayı; araştırmacılar için özgür ve üretken bir çalışma ortamı hazırlamayı, teknoparklar yaratma ve endüstrinin gelişmesine katkıda bulunmayı hedeflemektedir. Üniversitemiz, eğitimde öğrenciye değer ve sorumluluk veren, öğrenene odaklı-öğrenci merkezli bir yapıda eğitim faaliyetlerini sürdürmeyi amaçlamaktadır.



43 yıllık tecrübemizle eski, 1 yıllık kuruluşumuzla dinamik ve yeni üniversite olmanın heyecanını yaşıyoruz.

Türkiye'nin uygulamalı eğitime dayalı konsept üniversitesiyiz. Sadece Isparta'mızın değil Türkiye'nin üreten üniversitesi olma yolunda emin adımlarla yürüyoruz. Üniversite-Sanayi iş birliği çalışmalarımız yoğun şekilde devam etmektedir.

Hedeflerimiz arasında genelinde Türkiye'ye, özelinde Isparta'ya katma değer oluşturmayı amaç edindik. Öğrencilerimize artı değerler kazandırarak iş arayan değil, iş için aranan elemanlar yetiştirmeyi, sanayi ile barışık ortak işler yürütebilmeyi, sanayi ve tarım başta olmak üzere tüm sektörlerle iç içe olmayı sağlama yönünde çalışmalar yapmaktayız.

Tablo 5. ISUBÜ Genel Bilgiler

<b>Isparta Uygulamalı Bilimler Üniversitesi</b>	
<b>Kuruluş</b>	<b>18.May.18</b>
<b>Öğrenci Sayısı</b>	<b>38.259</b>
<b>Akademik Personel Sayısı</b>	<b>620</b>
<b>İdari Personel Sayısı</b>	<b>287</b>
<b>Fakülte Sayısı</b>	<b>6</b>
<b>Enstitü Sayısı</b>	<b>1</b>
<b>Meslek Yüksekokulu Sayısı</b>	<b>17</b>
<b>Yüksekokul Sayısı</b>	<b>2</b>
<b>Yerleşke Alanı</b>	<b>937.612 m<sup>2</sup></b>
<b>Kapalı Alanı</b>	<b>138.509 m<sup>2</sup></b>

#### ORMAN FAKÜLTESİ

Orman Fakültesi; 11 Temmuz 1992 tarihinde kurulmuş olup, Orman Mühendisliği Bölümü 1995-1996, Orman Endüstri Mühendisliği Bölümü ise 2005-2006 eğitim-öğretim yılında öğrenci olarak eğitim-öğretime başlamıştır. Yaban Hayatı Ekolojisi ve Yönetimi bölümü ise 2010 yılında açılmış ancak henüz lisans eğitimi için öğrenci alımına başlamamıştır. Üniversitemizin yerleşkesi, step ve Akdeniz iklimlerinin geçiş bölgesinde konumlanmıştır ve bu yüzden çok farklı doğal ekosistemlerin bulunduğu bir coğrafyadadır. Ayrıca bölgemizde biyolojik çeşitlilik bakımından zengin Milli Park ve Tabiat Parkları bulunmak tadır. Yerleşkemizin, bu özel nitelikteki alanlara yakın olması, yaban hayatıyla ilgili koruma ve araştırma projelerinin yürütülmesinde çok önemlidir. Bölümümüz öğrencileri, eşsiz manzara ve biyolojik çeşitliliğe sahip bu alanlarda, öğrendikleri teorik bilgileri arazi uygulamalarıyla pekiştireceklerdir. Arazi uygulamalarına sıklıkla yer verilen fakültemizde öğrenciler arazi çalışmalarında tecrübe sahibi olacaklardır.



#### EĞİRDİR SU ÜRÜNLERİ FAKÜLTESİ



Mühendislik Fakültesine bağlı olarak kurulan fakültemiz, 5 Ocak 1985 tarihinde Eğirdir Su Ürünleri Yüksekokulu adıyla Isparta ilinden Eğirdir ilçesine taşınmıştır. 18 Haziran 1987 tarihinde ise doğrudan Akdeniz Üniversitesi'ne bağlanmıştır. 13 Temmuz 1992 tarihinde 3837 sayılı kanunla adı ve bağlantısı değiştirilen Yüksekokul, Isparta ilinde kurulan Süleyman Demirel Üniversitesi'ne bağlanarak Eğirdir Su Ürünleri Fakültesi adını almıştır. Fakültemiz, 18 Mayıs 2018 tarihinde kurulan Isparta

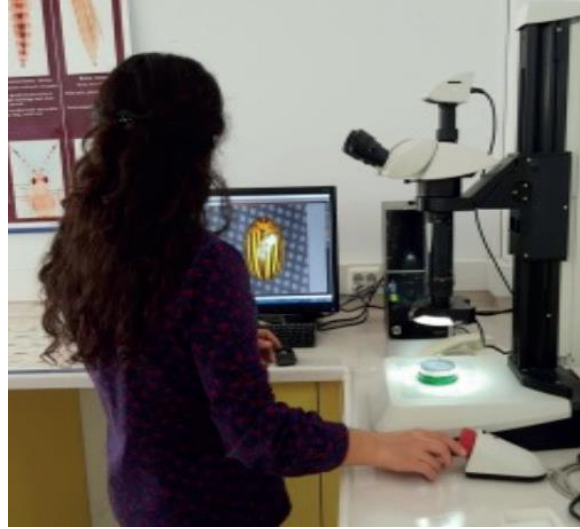
Uygulamalı Bilimler Üniversitesi'nin kurucu 5 fakültesinden biri olarak merkez kampüste eğitim ve öğretimine devam etmektedir.

Fakültemizde 8 yarıyıl (4 yıl) süren yüksek öğretimden sonra öğrencilerimiz "Su Ürünleri Mühendisi" unvanı ile mezun olmaktadır. Su ürünleri mühendisliği lisans programına ek olarak 1985 yılından bu yana lisansüstü (yüksek lisans ve doktora) eğitimi de verilmektedir.

#### TARIM BİLİMLERİ VE TEKNOLOJİLERİ FAKÜLTESİ

Tarım Bilimleri ve Teknolojileri Fakültesi, öğrencilerine Ar-Ge altyapısı ve eğitim kalitesiyle, kamu ve özel sektörün gereksinimlerine yanıt verecek donanımda Ziraat Mühendisleri yetiştirmeyi sağlayacak fırsatlar sunmaktadır.

Fakültemiz 1994 yılında kurulmuş olup, bu süreç içerisinde 2885 lisans, 413 lisans üstü düzeyinde mezun vermiştir. 2018-2019 Bahar Dönemi itibarıyla 9 bölümde, 946 lisans ve 905 lisansüstü öğrencisi ile eğitim-öğretim faaliyetlerine devam etmektedir. Isparta Uygulamalı Bilimler Üniversitesi Tarım Bilimleri ve Teknolojileri Fakültesi'ni tercih ederek ilk 27 sıraya giren öğrencilerimize, 4 yıllık eğitim süreleri boyunca aylık 700 TL karşılıksız burs imkânı sağlamaktadır.



Avrupa'daki yüksek öğretim kurumlarının birbirleri ile çok yönlü iş birliği yapmalarına yönelik bir Avrupa Birliği programı olan Erasmus, yükseköğretim kurumlarının birbirleriyle ortak projeler üretip, 1 veya 2 dönem boyunca öğrenci değişimi yaparak karşılıksız mali destek sağlamaktadır.

Fakültemiz toplam 54 adet ve 3851 m2 kapalı alanda laboratuvar imkânına sahiptir.

#### TEKNOLOJİ FAKÜLTESİ

2009 yılında Mesleki ve Teknik Eğitimin güçlendirilmesi amacıyla kurulmuş mühendislik eğitimi veren bir fakültedir.

Bizi özel kılan, İşyeri Eğitimi ve uygulama odaklı mühendislik eğitiminin yanı sıra Mesleki ve Teknik Ortaöğretim Kurumları mezunlarına kontenjan ayrıcalığı tanıyarak uygulama yönü güçlü mühendisler yetiştirmemizdir.

İşyeri Eğitimi sayesinde henüz mezun olmadan çalışma hayatının inceliklerini görebilmeniz ve kolay adapte olabilmemiz için sizi sektörde öncü firmalara eğitime gönderiyoruz.



Teknoloji Fakültesinden mezun olmak, sıradan bir mühendis olmak değil. Milli sanayi ve teknolojiyi zirveye taşımayı görev edinmiş birey olmaktır.

#### TURİZM FAKÜLTESİ

Eğirdir Turizm ve Otelcilik Yüksekokulu, 24 Ekim 2011 tarih ve 28094 sayılı Resmî Gazete' de yayınlanarak 2011/2276 sayılı Bakanlar Kurulu kararı ile üç Bölüme bağlı olan üç Anabilim Dalı ile kurulmuştur. Turizm Fakültesinin kurulmasıyla birlikte bölümlerin kurumsal yapılarında da değişiklikler yapılmıştır.

Turizm Fakültesi 09 Ocak 2019 tarih ve 576 sayılı Cumhurbaşkanlığı kararnamesi ile Resmî Gazetede yayınlanarak kurulmuştur. Turizm Fakültesinin temellerini Eğirdir Turizm ve Otelcilik Yüksekokulu oluşturmaktadır.

## SAĞLIK HİZMETLERİ

Öğrencilerimiz için Mediko açma girişimlerine 2018 yılında başlanmıştır. Kadro planlamalarına dair hekim, psikolog gibi kadroların talepleri ilgili mercilere iletilmiştir.

## BARINMA HİZMETLERİ

Üniversitemizin, kendi bünyesinde işlettiği öğrenci yurdu bulunmamaktadır. İlimizde Kredi ve Yurtlar Kurumuna ait yaklaşık 20.000 öğrenci kapasiteli devlet yurdu bulunmaktadır.

## BESLENME HİZMETLERİ

Üniversitemiz, Isparta merkez olmak üzere Isparta'nın 12 ilçesindeki birimlerine de yemek hizmeti sunmaktadır. Kendi bünyesinde mutfağı ve yemek üretim tesisi bulunmayan Üniversitemizde 2019 yılı içerisinde bu eksikliklerin tamamlanması için planlamalar yapılmıştır.

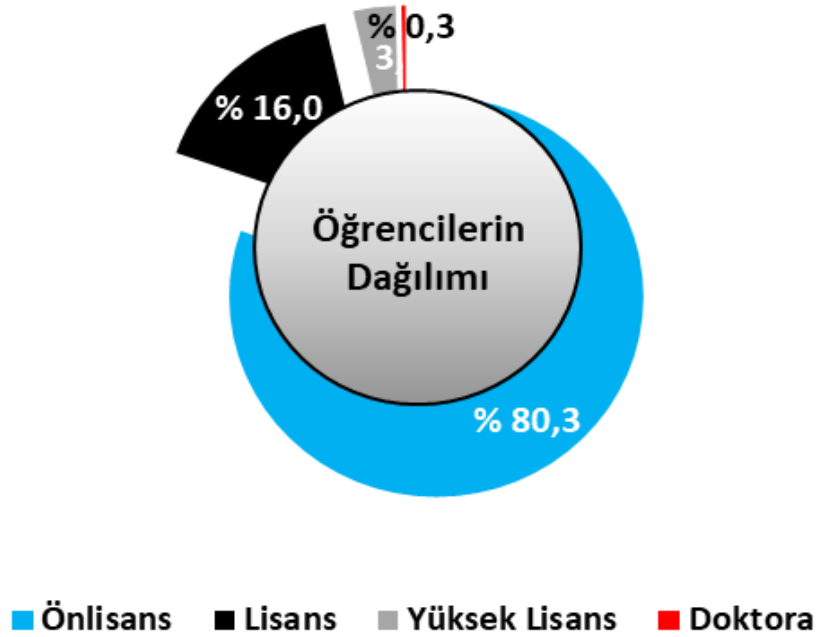
## ÖĞRENCİ İSTATİSTİKLERİ

Üniversitemizin öğrencilere yükseköğretim hizmeti sunmasını sağlayan birimlere, daha önceki bölümlerde yer verilmiştir. Bu başlık altında Üniversitemiz öğrencilerinin istatistikî verilerine tablo ve grafikler aracılığıyla yer verilecektir.

Tablo 6. Özet Öğrenci Bilgileri Tablosu

<b>2018-2019 Öğrenci Sayıları</b>	
Önlisans	30.736
Lisans	6.137
Yüksek Lisans	1.258
Doktora	127
<b>TOPLAM</b>	<b>38.259</b>

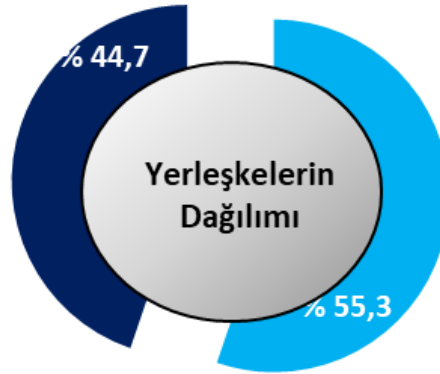
Şekil 15. Öğrencilerin Düzeylerine Göre Dağılımları



Tablo 7. Yerleşke Sayılarına Göre Öğrenciler

Yerleşkeler İtibariyle	
Merkez Yerleşke	21.142
İlçe Yerleşkeleri	17.117
<b>TOPLAM</b>	<b>38.259</b>

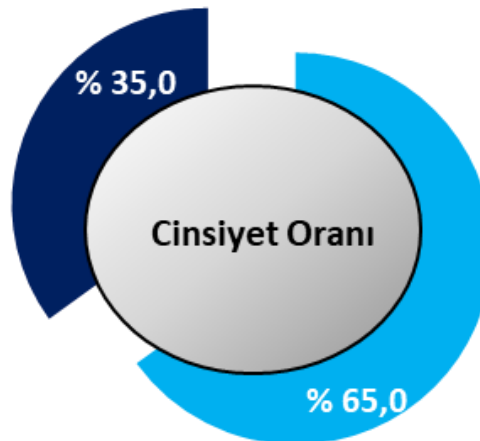
Şekil 16. Öğrencilerin Yerleşke Bazında Dağılımları



Tablo 8. Düzey Bazında Öğrenci Cinsiyet Dağılımları

Cinsiyet Dağılımı						
Cinsiyet Türü	Kız Öğrenci (13.382)			Erkek Öğrenci (24.877)		
Öğrenim Türü	Önlisans	Lisans	Lisansüstü	Önlisans	Lisans	Lisansüstü
Sayı	11.316	1.529	537	19.348	4.593	936

Şekil 17. Öğrenci Genel Cinsiyet Dağılımı



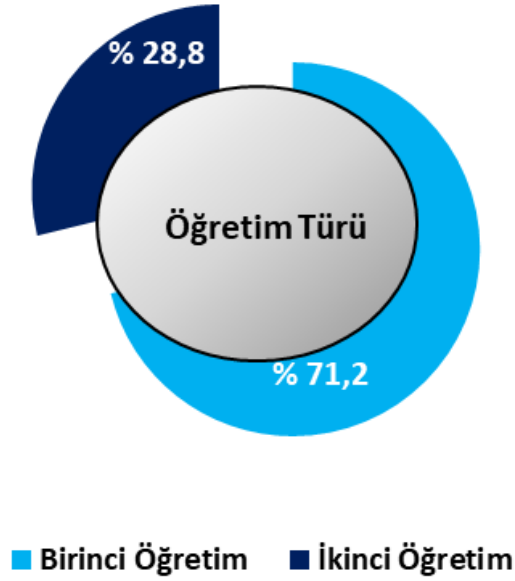
■ Erkek ■ Kız



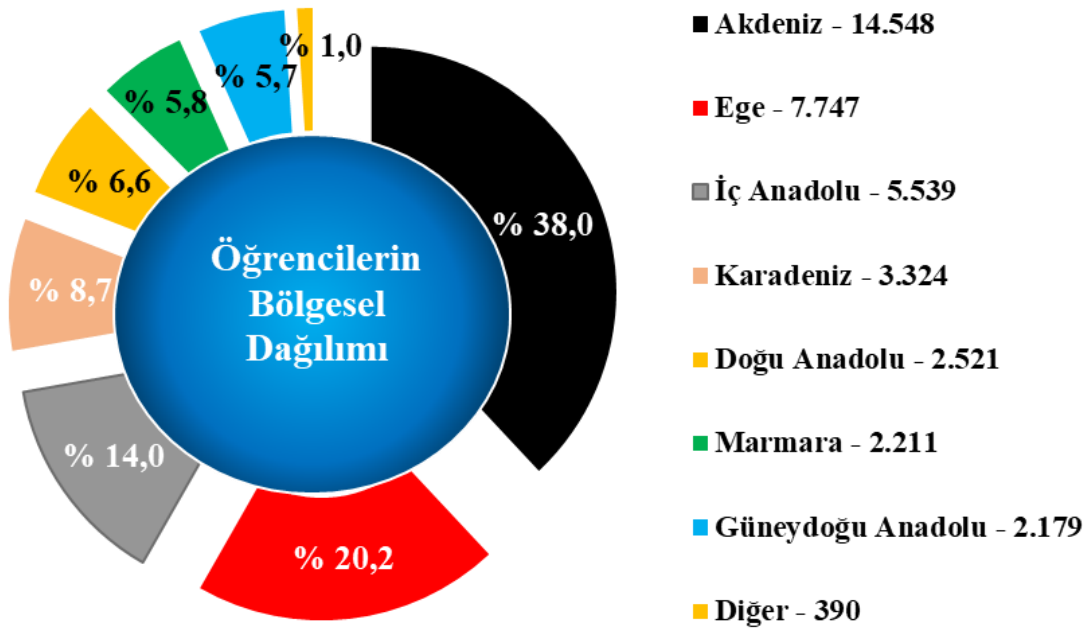
Tablo 9. Öğretim Türü Sayısal Bilgileri

Öğretim Türü	
Birinci Öğretim	27.240
İkinci Öğretim	11.019
<b>TOPLAM</b>	<b>38.259</b>

Şekil 18. Öğretim Türü Oransal Dağılımı



Şekil 19. Öğrencilerin Bölgelere Göre Dağılımı



Tablo 10. Yabancı Öğrenci Bilgileri

Yabancı Öğrenci Bilgisi			
Önlisans	Lisans	Lisansüstü	TOPLAM
199	179	12	390

#### ÖĞRENCİYE SUNULAN DİĞER HİZMETLER

Yurt dışındaki üniversitelerle imzalanan ikili anlaşmalar çerçevesinde başlatılan karşılıklı akademik, kültürel çalışmaları ve ortak projelerin hazırlanmasını, öğretim ve araştırma elemanları ile öğrencileri kapsayan ve mübadele programlarını da içeren her türlü uluslararası iş birliği çalışmalarına hizmet sağlayan Ulusal ve Uluslararası İlişkiler Koordinatörlüğü, Üniversitemizin uluslararası platformda tanıtımını yapmaktadır.

Koordinatörlüğün temel amaçlarından biri, uluslararası öğrencilerin hem üniversiteye hem de Türkiye'ye uyumlarının sağlanmasıdır. Bu amacı gerçekleştirmenin en etkili yollarından biri hem uluslararası öğrencilerin kendi içlerinde hem de diğer öğrencilerle kaynaşabilecekleri ortamların yaratılmasıdır. Nitekim uluslararası öğrencilerin, en büyük taleplerinden biri, öğrencilerin birbiriyle kaliteli zaman geçirebilecekleri, dostça ilişkiler kurabilecekleri sosyal faaliyetlerin sık sık düzenlenmesidir. Bu sayede uluslararası öğrencilerin, Üniversitemizin sağladığı sosyal imkanlardan haberdar olmaları, ilerleyen yıllarda üniversitenin avantajlarından eksiksiz faydalanmalarının da önü açılmış olacaktır. Bu kapsamda 2018 yılında gelecek yıllara ilişkin bahsedilen konulara yönelik çalışmalara start verilmiştir.

Avrupa Birliği Komisyonu tarafından 1999-2006 yılları arasında "Socrates", 2007-2013 yılları arasında "Hayat Boyu Öğrenme Programı" olarak yürütülen program, 2014-2020 yılları arasında ERASMUS+ Programı adı altında devam etmektedir. ERASMUS+ Programı, eğitim, gençlik ve spor alanlarında yeni ihtiyaçlara yönelik Avrupa 2020 Stratejisi hedeflerine uygun olarak farklı sektörler arasında iş birliğini teşvik eden daha etkili araçlar sunmayı amaçlamaktadır. Yükseköğretim alanına özel olarak ise, yükseköğretimde kaliteyi artırmayı, yükseköğretim kurumlarının birbirleri ve iş dünyası ile iş birliğini güçlendirmeyi amaçlamaktadır. ERASMUS+, ERASMUS faaliyetlerinin hedef kitlesi en genel anlamıyla, yükseköğretime taraf olan kurum ve kuruluşlar ile bu kurumların çalışanları ile öğrencileri kapsamaktadır. Üniversitemizde de bu programa katılım için tüm öğrenci ve personelimize gerekli bilgilendirmeler mail olarak, birim web sayfasında ve Üniversite ana sayfasında duyuru şeklinde yapılmaktadır. Anlaşmalı olan Üniversitelerin bilgilerine, "erasmus.isparta.edu.tr" web adresinden ulaşmak mümkündür.

Farabi ve Mevlâna değişim programları da Üniversitemizde başlamış olup; bu birimlere ait web sayfalarından ve mail ortamında ilgili programlara ilişkin duyurular öğrencilerimize ve personelimize periyodik olarak bildirilmektedir.

#### AMAÇ VE HEDEFLER

Üniversitemiz, 2018 yılının ortalarında kurulduğundan dolayı, kendisine ait bir stratejik planı henüz bulunmamaktadır. Süleyman Demirel Üniversitesi döneminde yapılmış bulunan 2016-2020 Stratejik Planı, adı ve bağlantısı değiştirilerek bu Üniversiteden şu anda Üniversitemize bağlanmış olan birimlerin de görüş ve katkılarıyla hazırlanmıştır. Dolayısıyla, yeni stratejik planımız oluşturuluncaya kadar da belirlenmiş olan hedefler doğrultusunda planlarımız yapılmaktadır.

Üniversitemizde kurulma çalışmaları devam eden iç kontrol sistemi çalışmaları kapsamında Strateji Geliştirme Daire Başkanlığı da sistem kurma çalışmalarına devam etmektedir. Kullanılan elektronik sistemler sayesinde (PBS, EBYS, OBS vs.) süreçler daha şeffaf olarak görülebilmekte, riskli alanlar ve risk faktörleri kolayca tespit edilebilmektedir.

Mali saydamlık ve hesap verebilirliği sağlamak adına kullanılan sistemlerde süreç geliştirme adımları izlenmekte olup; riskli görülen alanlarda da satın alma yoluyla otomasyonların iyileştirilmesi de mevcut duruma alternatif olarak planlanmaktadır.

Süleyman Demirel Üniversitesi döneminde yapılan stratejik planda stratejik amaçlar, aşağıdaki tabloda yer aldığı şekliyle belirlenmiştir.

Tablo 11. Üniversitemizin Stratejik Amaçları

<b>STR A1:</b> Kaynakların etkili, ekonomik ve verimli şekilde kullanılmasına yönelik olarak, saydam, hesap verebilir ve katılımcı bir yönetim anlayışını sürdürülebilir kılmak
<b>STR A2:</b> Altyapı eksikliklerini tamamlamak ve mevcut altyapıyı etkili bir şekilde kullanmak
<b>STR A3:</b> Kurumsal hafızayı muhafaza etmek ve kurum kimliğini geliştirmek
<b>STR A4:</b> Eğitim-öğretimde yeni metotlar geliştirerek, teknoloji kullanımını, verimliliği ve kaliteyi arttırmak
<b>STR A5:</b> Personelin yetkinliklerini artırarak yeni bilgi ve teknolojiler üretmek, kullanmak ve yaymak
<b>STR A6:</b> Ulusal ve uluslararası düzeyde hareketliliği, işbirliğini ve tanınırlığı artırmak
<b>STR A7:</b> Yerleşkeler içi ulaşım imkânları ve çeşitliliği ile engelli ve çevre dostu yerleşke imkânlarını artırmak
<b>STR A8:</b> Öğrencilerin yerleşkelerde geçirdiği zamanı artırmak

## TEMEL POLİTİKA VE ÖNCELİKLER

Yükseköğretimle ilgili amaç ve ilkeleri belirlemek ve bütün yükseköğretim kurumlarının ve üst kuruluşlarının teşkilatlanma, işleyiş, görev, yetki ve sorumlulukları ile eğitim-öğretim, araştırma, yayım, öğretim elemanları, öğrenciler ve diğer personel ile ilgili esasları bir bütünlük içinde düzenlemek amacı ile 2547 sayılı Yükseköğretim Kanunu 1981 yılında yürürlüğe girmiştir. Yükseköğretim kurumları ve üst kuruluşların yetki görev ve sorumlulukları Türkiye Cumhuriyeti Anayasası'nın 130 ve 131. maddeleri ile düzenlenmiştir.

Üniversitemiz bir yükseköğretim kurumu olarak, 2547 sayılı Yükseköğretim Kanunu'nun 12. maddesi uyarınca ve kanundaki amaç ve ana ilkelere uygun olarak aşağıdaki faaliyetleri yürütmektedir:

- § Çağdaş uygarlık ve eğitim-öğretim esaslarına dayanan bir düzen içinde, toplumun ihtiyaçları, kalkınma planları ilke ve hedeflerine uygun, çeşitli düzeylerde eğitim-öğretim, bilimsel araştırma, yayım ve danışmanlık yapmak,
- § Kendi ihtisas gücü ve maddi kaynaklarını rasyonel, verimli ve ekonomik şekilde kullanarak, millî eğitim politikası, kalkınma planları ilke ve hedefleri ile Yükseköğretim Kurulu tarafından yapılan plan ve programlar doğrultusunda, ülkenin ihtiyacı olan dallarda ve sayıda insan gücü yetiştirmek,
- § Türk toplumunun yaşam düzeyini yükseltici ve kamuoyunu aydınlatıcı bilim verilerini söz, yazı ve diğer araçlarla yaymak,
- § Örgün, yaygın, sürekli ve açık eğitim yoluyla toplumun özellikle sanayileşme ve tarımda modernleşme alanlarında eğitilmesini sağlamak,
- § Ülkenin bilimsel, kültürel, sosyal ve ekonomik yönlerden ilerlemesini ve gelişmesini ilgilendiren sorunlarını, diğer kuruluşlarla iş birliği yaparak, kamu kuruluşlarına önerilerde bulunmak suretiyle öğretim ve araştırma konusu yapmak, sonuçlarını toplumun yararına sunmak ve kamu kuruluşlarınca istenecek inceleme ve araştırmaları sonuçlandırarak düşüncelerini ve önerilerini bildirmek,
- § Eğitim-öğretim seferberliği içinde, örgün, yaygın, sürekli ve açık eğitim hizmetini üstlenen kurumlar katkıda bulunacak önlemleri almak,
- § Yörelereindeki tarım ve sanayinin gelişmesine ve ihtiyaçlarına uygun meslek elemanlarının yetişmesine, bilgilerinin gelişmesine katkıda bulunmak, sanayi, tarım ve sağlık hizmetleri ile diğer hizmetlerde modernleşmeyi, üretimde artışı sağlayacak çalışma ve programlar yapmak, uygulamak, yapılara katılmak, bununla ilgili kurumlarla iş birliği yapmak ve çevre sorunlarına çözüm getirici önerilerde bulunmak,
- § Eğitim teknolojilerini üretmek, geliştirmek, kullanmak ve yaygınlaştırmak,

- § Yükseköğretimin uygulamalı yapılmasına ait eğitim-öğretim esaslarını geliştirmek, döner sermaye işletmelerini kurmak, verimli çalıştırmak ve bu faaliyetlerin geliştirilmesine ilişkin gerekli düzenlemeleri yapmaktır.

Bu faaliyetler aracılığı ile üniversitemiz ülkemizin ve toplumumuzun kalkınmasına katkı sağlaması yanı sıra, aynı zamanda, ilimizde bulunan kamu ve özel sektör kuruluşlarına danışmanlık hizmeti yoluyla da katkı sağlamaktadır. Ayrıca, bu faaliyetlerimiz Üniversitemizin “küresel, ulusal ve yerel düzeylerde eğitim-öğretim sunmayı, bilimsel araştırma, yayın ve danışmanlık faaliyetlerini yürütmeyi, yaptığı araştırma ve projelerle ulusal ve uluslararası düzeyde bilim sanat ve teknoloji üreterek ulusunun ve tüm insanlığın faydasını gözetmeyi görev edinmiştir.” şeklindeki mevcut misyonu ile de uyumlu olarak gerçekleştirilmektedir.

## DİĞER HUSUSLAR

### FAALİYET ALANI – 1: EĞİTİM-ÖĞRETİM

- § Lisansüstü Eğitim Hizmetleri
- § Lisans Eğitim Hizmetleri
- § Ön Lisans Eğitim Hizmetleri
- § Uzaktan Eğitim Hizmetleri

### FAALİYET ALANI – 2: ARAŞTIRMA-GELİŞTİRME

- § Bilimsel Araştırma Hizmetleri
- § Danışmanlık Hizmetleri

### FAALİYET ALANI – 3: KÜLTÜR, SANAT VE SPOR

- § Kültürel ve Sanatsal (seriler, şenlikler, kongreler, seminerler vb.) Hizmetler
- § Sportif (yarışmalar ve turnuvalar) Hizmetler

### FAALİYET ALANI – 4: ULUSLARARASI İLİŞKİLER

- § Öğrenci ve Personel Değişim Hizmetleri

### FAALİYET ALANI – 5: YÜKSEKÖĞRETİM İDARI İŞLERİ

- § Personel Hizmetleri
- § İdari ve Destek hizmetler
- § Öğrenciler ile İlgili (beslenme, yurt, burs. vb.) Hizmetler
- § Strateji Geliştirme ve Malî Hizmetler
- § Kütüphane ve Dokümantasyon ile İlgili Hizmetler
- § Yapı İşleri ile İlgili Hizmetler
- § Bilgi İşlem ile İlgili Hizmetler
- § Hukuk ile İlgili Hizmetler
- § Basın ve Halkla İlişkiler ile İlgili Hizmetler
- § Güvenlik Hizmetleri

## FAALİYETLERE İLİŞKİN BİLGİ VE DEĞERLENDİRMELER

Bu başlık altında Üniversitemizin 2018 yılındaki harcama bilgilerine ve envanterine ilişkin durumlara yer verilecektir.

## MALİ BİLGİLER

2018 yılı bütçesi 2017 yılında yapıldığı için, 2018 yılında merkezî yönetim bütçe kanunu ile Üniversitemiz yıl başında tüzel kişilik kazanmadığı için bütçe tahsisi yapılamamıştır.

2018 yılı içerisinde Hazine ve Maliye Bakanlığının onayıyla Süleyman Demirel Üniversitesinden, 7141 sayılı kuruluş Kanunumuzda yazan hükümler gereği bir miktar ödenek aktarımı yapılmıştır. Fakat, yıl sonuna kadar bu ödeneklerin yetmeyeceği anlaşıldığından; yine Bakanlık onayıyla Yeden Ödenek altında yer alan Personel Giderlerini Karşılama Ödeneğinden 7.601.000 TL ve 5.000.000 TL olmak üzere 12.601.00 TL ödenek aktarımı yapılmış; ayrıca Rektörlük hizmet binasının tahsisinin de yapılması üzerine yine Yedek Ödenek altında yer alan Yatırımları Hızlandırma Ödeneği tertibinden de Bakanlık onayıyla 500.000 TL ödenek aktarımı gerçekleştirilmiştir.

Tablo 12. 2018 Yılında Birimlerimizin Harcama Miktarları

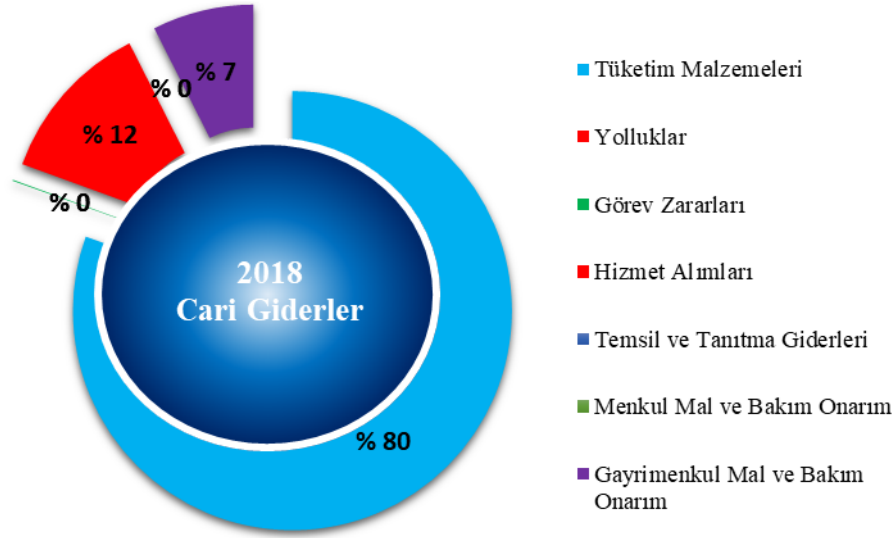
Birimler	Personel Giderleri	Sosyal Güvenlik Kurumlarına Devlet Primi Giderleri	Mal ve Hizmet Alımları	Cari Transferler	Sermaye Giderleri
Aksu Mehmet Süreyya Demiraslan Meslek Yüksekokulu	329.952,69	40.645,75	7.009,60	0,00	0,00
Atabey Meslek Yüksekokulu	452.631,08	64.285,30	13.551,47	0,00	0,00
Eğirdir Meslek Yüksekokulu	446.718,23	64.962,12	10.380,20	0,00	0,00
Eğirdir Su Ürünleri Fakültesi	855.822,69	147.821,92	5.175,48	0,00	0,00
Eğirdir Turizm ve Otelcilik Yüksekokulu	170.334,08	26.795,75	16.901,80	0,00	0,00
Gelendost Meslek Yüksekokulu	244.675,28	38.819,74	16.846,48	0,00	0,00
Genel Sekreterlik	22.459,05	3.609,29	75.000,00	0,00	0,00
Gönen Meslek Yüksekokulu	579.752,24	80.860,62	36.472,57	0,00	0,00
İsparta Meslek Yüksekokulu	1.280.917,35	164.177,68	123,50	0,00	0,00
İdari ve Mali İşler Daire Başkanlığı	2.112,68	433,33	188.074,45	4.782,00	386.415,62
Keçiborlu Meslek Yüksekokulu	600.016,53	94.226,36	14.502,85	0,00	0,00
Lisansüstü Eğitim Enstitüsü	831.570,65	2.124,98	0,00	0,00	0,00
Orman Fakültesi	1.264.904,77	176.078,83	26.610,96	0,00	29.998,89
Öğrenci İşleri Daire Başkanlığı	1.998,23	414,45	0,00	171.100,00	0,00
Personel Daire Başkanlığı	22.195,22	2.819,18	0,00	0,00	0,00
Sağlık Kültür ve Spor Daire Başkanlığı	19.486,92	3.560,62	39.658,51	0,00	26.674,23
Senirkent Meslek Yüksekokulu	516.775,55	76.673,84	55.136,45	0,00	0,00
Strateji Geliştirme Daire Başkanlığı	12.648,81	1.742,10	0,00	0,00	0,00
Sütçüler Prof. Dr. Hasan Gürbüz Meslek Yüksekokulu	389.726,03	60.719,53	16.671,65	0,00	0,00
Şarkıkaraağaç Meslek Yüksekokulu	550.080,50	79.622,07	43.578,48	0,00	0,00
Şarkıkaraağaç Turizm Meslek Yüksekokulu	144.309,53	13.766,61	14.927,25	0,00	0,00
Tarım Bilimleri ve Teknolojileri Fakültesi	2.941.466,86	442.830,78	14.729,24	0,00	0,00
Teknik Bilimler Meslek Yüksekokulu	1.293.376,38	181.858,77	13.317,46	0,00	0,00
Teknoloji Fakültesi	1.903.510,35	237.134,12	20.085,45	0,00	0,00
Uluborlu Selahattin Karasoy Meslek Yüksekokulu	611.887,97	96.801,86	26.514,60	0,00	0,00
Uzaktan Eğitim Meslek Yüksekokulu	337.586,75	41.782,74	20.237,69	0,00	19.800,40
Yalvaç Büyükkutlu Uygulamalı Bilimler Yüksekokulu	280.727,54	43.063,73	1.096,41	0,00	0,00
Yalvaç Meslek Yüksekokulu	542.848,24	84.222,01	65.079,60	0,00	0,00
Yalvaç Tenik Bilimler Meslek Yüksekokulu	498.751,00	80.433,33	4.635,20	0,00	0,00
Yapı İşleri ve Teknik Daire Başkanlığı	0,00	0,00	944,00	0,00	0,00
Yenişarbademli Meslek Yüksekokulu	146.207,11	17.155,00	2.458,77	0,00	0,00
<b>TOPLAM</b>	<b>17.295.450,31</b>	<b>2.369.442,41</b>	<b>749.720,12</b>	<b>175.882,00</b>	<b>462.889,14</b>

2018 yılında gerçekleşen cari harcamaların miktarına, aşağıdaki tabloda yer verilmiştir.

Tablo 13. 2018 Yılındaki Cari Harcamalar

HARCAMA TÜRÜ	HARCAMA MİKTARI
Tüketim Malzemeleri	604.045
Yolluklar	0
Görev Zararları	574
Hizmet Alımları	90.013
Temsil ve Tanıtma Giderleri	0
Menkul Mal ve Bakım Onarım	0

Şekil 20. 2018 Yılındaki Cari Harcamaların Dağılımı



Şekil 20 ve Tablo 18 incelendiğinde, yolluklar, temsil ve tanıtma ile menkul mal bakım ve onarımda harcama görünmemektedir. Bunun sebebi, 2018 yılında Bütçe Kanununda yer alan başlangıç ödeneğinin en fazla % 10' u kadar ekleme yetkisi verilmesidir. 2018 yılında bu kalemlerde bütçe ödeneği 0,00 TL olduğundan dolayı, ödenek eklemesi yapılamamıştır. Yolluklar için öz gelirlerimizden Bakanlığa ödenek ekleme talebimiz gönderilmiş olsa da 2018 yılında bu ödenek ekleme işlemi, Bakanlık tarafından uygun görülmemiştir.

Üniversitemizin envanterinde yer alan taşınır bilgilerinin 2018 yılı sonundaki durumlara da özet olarak aşağıdaki tablolarda yer verilmiştir.

Tablo 14. İlk Madde ve Malzeme Taşınır Grupları

KAMU İDARESİNİN KODU		3930	ADI	Isparta Uygulamalı Bilimler Üniversitesi	YIL	2018	
TAŞINIR HESAP KODU		150	ADI	İlk Madde ve Malzemeler			
SIRA NO	TAŞINIR I. DÜZEY DETAY KODU	TAŞINIR I. DÜZEY DETAY ADI	GEÇEN YILDAN DEVREDEN TUTARI	YIL İÇİNDE GİREN TUTARI	TOPLAM TUTARI	YIL İÇİNDE ÇIKAN TUTARI	GELECEK YILA DEVREDEN TUTARI
1	150.01	Kırtasiye Malzemeleri Grubu	0.00	197,921.49	197,921.49	826.00	197,095.49
2	150.02	Beslenme/Gıda Amaçlı ve Mutfakta Kullanılan	0.00	16,026.85	16,026.85	0.00	16,026.85
3	150.03	Tıbbi ve Laboratuvar Sarf Malzemeleri Grubu	0.00	29,228.38	29,228.38	0.00	29,228.38
4	150.04	Yakıtlar, Yakıt Katkıları ve Katkı Yağlar Grubu	0.00	1,231,252.14	1,231,252.14	0.00	1,231,252.14

5	150.05	Temizleme Ekipmanları Grubu	0.00	97,189.67	97,189.67	0.00	97,189.67
6	150.06	Giyecek, Mefruşat ve Tuhafiye Malzemeleri Grubu	0.00	94,164.19	94,164.19	0.00	94,164.19
7	150.07	Yiyecek Grubu	0.00	18,163.00	18,163.00	0.00	18,163.00
8	150.08	İçecek Grubu	0.00	20,494.58	20,494.58	0.00	20,494.58
9	150.10	Zirai Maddeler Grubu	0.00	1,430.36	1,430.36	0.00	1,430.36
10	150.11	Yem Grubu	0.00	6,763.00	6,763.00	0.00	6,763.00
11	150.12	Bakım Onarım ve Üretim Malzemeleri Grubu	0.00	153,920.50	153,920.50	9,440.00	144,480.50
12	150.13	Yedek Parçalar Grubu	0.00	34,676.55	34,676.55	0.00	34,676.55
13	150.14	Nakil Vasıtaları Lastikleri Grubu	0.00	6,699.62	6,699.62	0.00	6,699.62
14	150.16	Spor Malzemeleri Grubu	0.00	967.60	967.60	0.00	967.60
15	150.99	Diğer Tüketim Amaçlı Malzemeler	0.00	2,093,374.18	2,093,374.18	0.00	2,093,374.18
150 HESAP TOPLAMI:			0.00	4,002,272.11	4,002,272.11	10,266.00	3,992,006.11

Tablo 15. Tesis, Makine ve Cihazlar Taşınır Grupları

KAMU İDARESİNİN KODU		3930	ADI	Isparta Uygulamalı Bilimler Üniversitesi		YIL	2018
TAŞINIR HESAP KODU		253	ADI	Tesis, Makine ve Cihazlar			
SIRA NO	TAŞINIR I. DÜZEY DETAY KODU	TAŞINIR I. DÜZEY DETAY ADI	GEÇEN YILDAN DEVREDEN	YIL İÇİNDE GİREN	TOPLAM	YIL İÇİNDE ÇIKAN	GELECEK YILA DEVREDEN
			TUTARI	TUTARI	TUTARI	TUTARI	TUTARI
16	253.01	Tesisler Grubu	0.00	21,804.04	21,804.04	0.00	21,804.04
17	253.02	Makineler ve Aletler Grubu	0.00	3,934,271.25	3,934,271.25	181.72	3,934,089.53
18	253.03	Cihazlar ve Aletler Grubu	0.00	9,948,716.20	9,948,716.20	1,512.70	9,947,203.50
253 HESAP TOPLAMI:			0.00	13,904,791.49	13,904,791.49	1,694.42	13,903,097.07

Tablo 16. Taşıtlar Taşınır Grupları

KAMU İDARESİNİN KODU		3930	ADI	Isparta Uygulamalı Bilimler Üniversitesi		YIL	2018
TAŞINIR HESAP KODU		254	ADI	Taşıtlar Grubu			
SIRA NO	TAŞINIR I. DÜZEY DETAY KODU	TAŞINIR I. DÜZEY DETAY ADI	GEÇEN YILDAN DEVREDEN	YIL İÇİNDE GİREN	TOPLAM	YIL İÇİNDE ÇIKAN	GELECEK YILA DEVREDEN
			TUTARI	TUTARI	TUTARI	TUTARI	TUTARI
19	254.01	Karayolu Taşıtları Grubu	0.00	123,780.42	123,780.42	0.00	123,780.42
20	254.02	Su ve Deniz Taşıtları Grubu	0.00	17,041.01	17,041.01	0.00	17,041.01
254 HESAP TOPLAMI:			0.00	140,821.43	140,821.43	0.00	140,821.43

Tablo 17. Demirbaş Taşınır Grupları

KAMU İDARESİNİN KODU		3930	ADI	Isparta Uygulamalı Bilimler Üniversitesi		YIL	2018
TAŞINIR HESAP KODU		255	ADI	Demirbaşlar Grubu			

SIRA NO	TAŞINIR I. DÜZEY DETAY KODU	TAŞINIR I. DÜZEY DETAY ADI	GEÇEN YILDAN DEVREDEDEN	YIL İÇİNDE GİREN	TOPLAM	YIL İÇİNDE ÇIKAN	GELECEK YILA DEVREDEDEN
			TUTARI	TUTARI	TUTARI	TUTARI	TUTARI
21	255.01	Döşeme ve Mefruşat Grubu	0.00	169,335.12	169,335.12	192.29	169,142.83
22	255.02	Büro Makineleri Grubu	0.00	8,476,687.75	8,476,687.75	76,378.12	8,400,309.63
23	255.03	Mobilyalar Grubu	0.00	3,119,436.55	3,119,436.55	3,665.75	3,115,770.80
24	255.04	Beslenme/Gıda ve Mutfak Demirbaşları Grubu	0.00	45,226.32	45,226.32	0.00	45,226.32
25	255.05	Canlı Demirbaşlar Grubu	0.00	11,873.24	11,873.24	0.00	11,873.24
26	255.07	Kütüphane Demirbaşları Grubu	0.00	58,654.30	58,654.30	432.00	58,222.30
27	255.08	Eğitim Demirbaşları Grubu	0.00	1,396,700.54	1,396,700.54	0.00	1,396,700.54
28	255.09	Spor Amaçlı Kullanılan Demirbaşlar Grubu	0.00	127,479.62	127,479.62	659.62	126,820.00
29	255.10	Güvenlik, Kontrol ve Tedbir Amaçlı Demirbaşlar	0.00	324,237.23	324,237.23	64.90	324,172.33
30	255.11	Demirbaş Niteliğindeki Süs Eşyaları	0.00	11,155.72	11,155.72	0.00	11,155.72
31	255.12	Kullanımda Olan Demirbaş Niteliğindeki Değerli	0.00	271.40	271.40	0.00	271.40
32	255.99	Diğer Demirbaşlar Grubu	0.00	463,932.58	463,932.58	0.00	463,932.58
255 HESAP TOPLAMI:			0.00	14,204,990.37	14,204,990.37	81,392.68	14,123,597.69

## KURUMSAL KABİLİYET VE KAPASİTENİN DEĞERLENDİRİLMESİ

### ÜSTÜNLÜKLERİMİZ

- § Ülkemiz için öncelikli alanlarda (iklim değişikliği, yenilenebilir enerji, sürdürülebilir tarım, orman ve balıkçılık, organik tarım, biyoteknoloji, yerli balık aşuları vb.) çalışan ve üreten bilim insanının bulunması,
- § Bölgesel ve yerel dinamikleri gözeterek önlisans programlarının bulunması,
- § Üniversite-sanayi ve kamu işbirliği kapsamında birçok proje çalışmasının yapılmış ve yapıyor olması,
- § Üniversitemizde tamamlanan ve devam eden projeler (TÜBİTAK 148; Avrupa Birliği: 8; Diğer Ulusal Kuruluşlarca Desteklenen: 316)
- § Lisansüstü öğrencilerimiz
- § Lisansüstü programların çeşitliliği ve zenginliği
- § Uzaktan eğitim alt yapımızın güçlü olması

### ZAYIFLIKLARIMIZ

- § Üniversitemizin halihazırda yerleşkesinin bulunmaması
- § AR-GE çalışmalarının devamlılığı ve geliştirilmesi için merkezi araştırma laboratuvarının kurulmaması
- § Özellikle idari personel alanında nicelik bakımında eksik olunması

### HEDEFLERİMİZ

- § Proje odaklı bir Üniversite
- § Yerli ve millî üretime destek veren, millî ekonomiye katkıda bulunacak bir Üniversite
- § "Ortak Akıl" ile yönetilen bir Üniversite
- § Sanayi ile iş birliği içerisinde güçlü bir Üniversite



- § Ulusal ve uluslararası araştırma bağları güçlü bir Üniversite
- § Teknoloji, tarım, orman ve su ürünleri alanında girişimci, yenilikçi ve uygulamalı bir Üniversite
- § Sürekli gelişerek değişen bir Üniversite

## ÖNERİ VE TEDBİRLER

- § Üniversitemiz için yerleşke alanı için yer seçiminin yapılması ve uzun vadeli projeksiyon ve perspektifle her türlü ihtiyaca yanıt veren modüler binaların tasarlanması,
- § İnsan kaynakları planlamasının bir çerçeveye oturtulması ve idari personel için de birim bazında norm kadro planlamasının yapılması,
- § İç kontrol sisteminin kurulması için gerekli planlamaların yapılması ve süreç analizlerinin yapılarak iş akış şemalarının çıkarılması,
- § Üniversitenin stratejik planının hazırlanarak harcamaların belli bir plan çerçevesinde yapılmasının sağlanması,
- § Kurumsal kaynak yönetimini sağlamak üzere gerekli otomasyonların bir an önce yapılmasının/alınmasının sağlanması ve sistematik bir yönetim biçiminin kurulmasının sağlanması
- § Yasal düzenlemelerin hazırlanmasının hızlandırılması ve kurumsal kimliğin oluşturulmasının sağlanması

hususları, öneri ve tedbirler olarak sıralanabilir.

## İÇ KONTROL GÜVENCE BEYANI

Üst yönetici olarak yetkim dahilinde;

Bu raporda yer alan bilgilerin güvenilir, tam ve doğru olduğunu beyan ederim.

Bu raporda açıklanan faaliyetler için bütçe ile tahsis edilmiş kaynakların, planlanmış amaçlar doğrultusunda ve iyi mali yönetim ilkelerine uygun olarak kullanıldığını ve iç kontrol sisteminin işlemlerin yasallık ve düzenliliğine ilişkin yeterli güvenceyi sağladığını bildiririm.

Bu güvence, üst yönetici olarak sahip olduğum bilgi ve değerlendirmeler, iç kontroller, iç denetçi raporları ile Sayıştay raporları gibi bilgim dahilindeki hususlara dayanmaktadır.

Burada raporlanmayan, idarenin menfaatlerine zarar veren herhangi bir husus hakkında bilgim olmadığını beyan ederim.

**Prof. Dr. İbrahim DİLER**  
Rektör

## STRATEJİ GELİŞTİRME BİRİM YÖNETİCİSİ BEYANI

Strateji geliştirme birim yöneticisi olarak yetkim dahilinde;

Bu idarede, faaliyetlerin mali yönetim ve kontrol mevzuatı ile diğer mevzuata uygun olarak yürütüldüğünü, kamu kaynaklarının etkili, ekonomik ve verimli bir şekilde kullanılmasını temin etmek üzere iç kontrol süreçlerinin işletildiğini, izlendiğini ve gerekli tedbirlerin alınması için düşünce ve önerilerimin zamanında üst yöneticiye raporlandığını beyan ederim.

İdaremizin 2018 yılı Faaliyet Raporunun “Mali Bilgiler” bölümünde yer alan bilgilerin güvenilir, tam ve doğru olduğunu teyit ederim.

**N. Fıratcan ÇINAR**  
**Strateji Geliştirme Daire Başkanı**